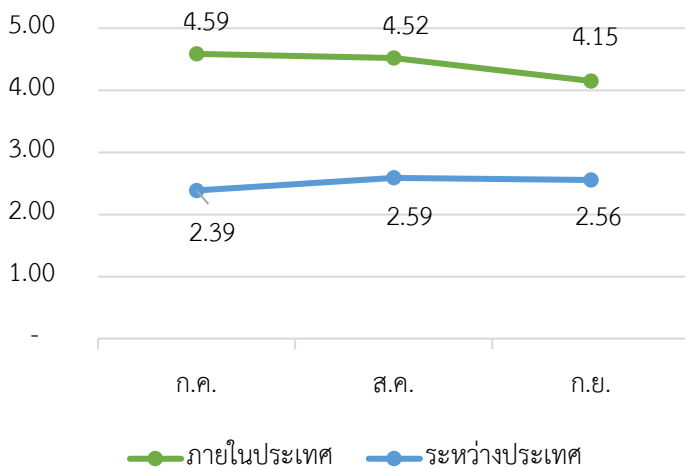


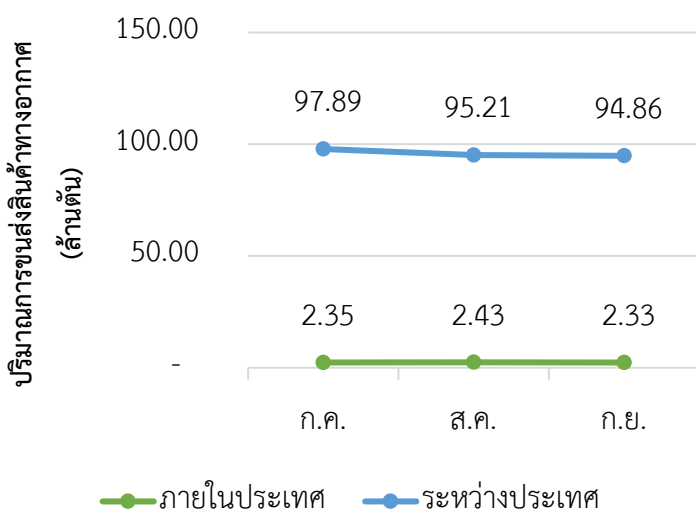
1. สถิติการขนส่งทางอากาศภาพรวมของประเทศ

จำนวนผู้โดยสาร



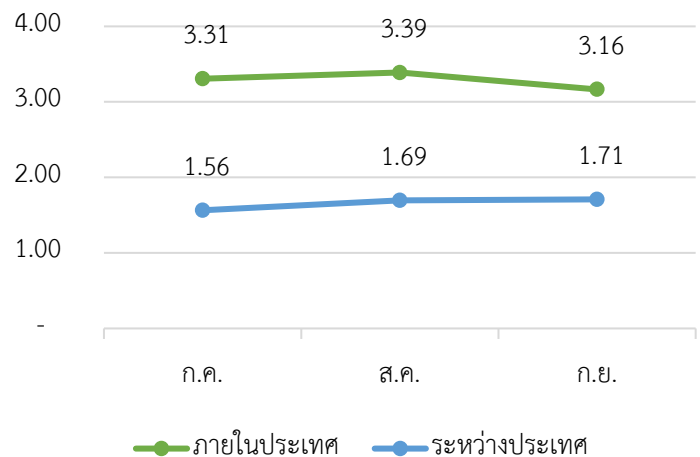
ปริมาณเที่ยวบินในไตรมาสที่ 3 มีความสอดคล้องกับจำนวนผู้โดยสารในไตรมาสที่ 3 โดยในไตรมาสนี้มีปริมาณเที่ยวบินทั้งสิ้น 148,289 เที่ยวบิน เพิ่มขึ้น 16,930 เที่ยวบิน หรือเพิ่มขึ้นคิดเป็นร้อยละ 12.9 เมื่อเทียบกับในช่วงไตรมาสที่ผ่านมา โดยเป็นการเที่ยวบินจำแนกออกเป็นเที่ยวบินภายในประเทศจำนวน 98,614 เที่ยวบินหรือเพิ่มขึ้นร้อยละ 2.41 จากไตรมาสที่ 2 และเที่ยวบินระหว่างประเทศจำนวน 49,675 เที่ยวบินหรือเพิ่มขึ้นร้อยละ 41.67 จากไตรมาสที่ 2 ซึ่งการเพิ่มขึ้นของปริมาณเที่ยวบินในทิศทางเดียวกันกับจำนวนผู้โดยสาร

ปริมาณขนส่งทางอากาศ



จำนวนผู้โดยสารโดยสารในไตรมาสที่ 3 มีจำนวนทั้งสิ้น 20.78 ล้านคน เพิ่มขึ้น 4.16 ล้านคน หรือเพิ่มขึ้นคิดเป็นร้อยละ 25 เมื่อเทียบจำนวนผู้โดยสารในไตรมาสที่ 2 โดยเป็นการเพิ่มขึ้นของผู้โดยสารภายในประเทศจำนวน 738,812 คน หรือเพิ่มขึ้นร้อยละ 5.9 จากไตรมาสที่ 2 และการเพิ่มขึ้นของผู้โดยสารระหว่างประเทศจำนวน 3.42 ล้านคนหรือเพิ่มขึ้นร้อยละ 83.4 จากไตรมาสที่ 2 จำนวนผู้โดยสารที่เพิ่มขึ้นเป็นผลเกี่ยวเนื่องมาจากการเปลี่ยนแปลงมาตรการเข้าประเทศไทยสำหรับคนไทยและต่างชาติตั้งแต่วันที่ 1 กรกฎาคม 2565

ปริมาณเที่ยวบิน



ปริมาณการขนส่งสินค้าทางอากาศในไตรมาสที่ 3 มีปริมาณที่ลดลงจากไตรมาสที่ 2 โดยในไตรมาสที่ 3 มีปริมาณการขนส่งสินค้าทางอากาศทั้งสิ้น 295.06 ล้านตัน ลดลง 28.42 ล้านตัน หรือลดลงร้อยละ 8.79 เมื่อเทียบกับไตรมาสที่ 2 โดยเป็นปริมาณการขนส่งสินค้าทางอากาศภายในประเทศจำนวน 7.11 ล้านตันหรือลดลงร้อยละ 1.52 จากไตรมาสที่ 2 และปริมาณการขนส่งสินค้าทางอากาศระหว่างประเทศจำนวน 287.95 ล้านตันหรือลดลงร้อยละ 8.95 จากไตรมาสที่ 2 ซึ่งอาจมีสาเหตุมาจากการผ่อนคลายมาตรการจำกัดการเดินทางทำให้ประชาชนมีการจับจ่ายใช้สอยได้ตามปกติ อย่างไรก็ตาม การลดดังกล่าวไม่ได้เป็นการลดลงอย่างมีนัยสำคัญ

ที่มา : บริษัท ท่าอากาศยานไทย จำกัด (มหาชน) ,กรมท่าอากาศยาน, การท่าอากาศยานอุตะเนา และบริษัท การบินกรุงเทพ จำกัด (มหาชน) วิเคราะห์โดยกองเศรษฐกิจการบิน



2. เหตุการณ์สำคัญที่เกิดขึ้น

1 กรกฎาคม 2565

เปลี่ยนแปลงมาตรการเข้าประเทศไทย



กระทรวงการต่างประเทศ ได้ระบุมตรการการเข้าประเทศไทยดังนี้ ไม่ต้องลงทะเบียน Thailand Pass แสดงเอกสารรับรองการได้รับวัคซีนครบ หรือผลตรวจ RT-PCR หรือ Professional ATK ที่ออกภายใน 72 ชั่วโมงก่อนเดินทางและไม่ต้องมีประกันสุขภาพ

11 กรกฎาคม 2565

CAAT เข้าร่วมการประชุมระดับ

ผู้อำนวยการสำนักงานการบินพลเรือน ภูมิภาคเอเชีย และแปซิฟิก

ผู้อำนวยการสำนักงานการบินพลเรือนแห่งประเทศไทย ในฐานะหัวหน้าคณะผู้แทนไทยพร้อมด้วยผู้บริหารและพนักงานสำนักงานการบินพลเรือนแห่งประเทศไทย (CAAT) และผู้บริหารจากบริษัท วิทยุการบินแห่งประเทศไทย จำกัด เข้าร่วมการประชุมระดับผู้อำนวยการสำนักงานการบินพลเรือน ภูมิภาคเอเชียและแปซิฟิก ครั้งที่ 57 โดยมีการหารือภายใต้หัวข้อ “Strengthening Regional Cooperation for the Restoration of Air Network with No Country Left Behind”

12 กรกฎาคม 2565

CAAT ตรวจสอบรองสถาบันการฝึกอบรมนายช่างภาคพื้นดิน

สำนักงานการบินพลเรือนแห่งประเทศไทย ร่วมมือกับสำนักงานคณะกรรมการการอาชีวศึกษา ฝ่ายช่างของสายการบินไทยและสายการบินบางกอกแอร์เวย์ เข้าตรวจประเมินวิทยาลัยการอาชีพขอนแก่น โดยคาดว่าจะภายในไตรมาสที่ 3 ของปี 2565 จะสามารถรับรองวิทยาลัยการได้เพิ่มอีก 5 แห่งรวมเป็น 6 แห่งจากเดิมมีเพียงสถาบันการบินพลเรือนแห่งประเทศไทยแห่งเดียวที่ได้การรับรองด้านการสอนนายช่างอากาศยาน

31 กรกฎาคม 2565

CAAT ประสานสายการบิน/สนามบิน เร่งคลี่คลายสถานการณ์สนามบินแม่ฟ้าหลวง เชียงราย ปิด

เกิดเหตุเครื่องบินของสายการบินนกแอร์ประสบเหตุไถลออกนอกทางวิ่ง (Runway Excursion) ขณะที่นักบินกำลังนำเครื่องบินลงจอด ณ สนามบินแม่ฟ้าหลวง เชียงราย ซึ่งต่อมาแถลงการณ์ของสายการบินระบุว่าไม่มีผู้ได้รับบาดเจ็บและจะเร่งดำเนินการตรวจสอบหาสาเหตุต่อไป สำนักงานการบินพลเรือนแห่งประเทศไทย (CAAT) ในฐานะหน่วยงานกำกับดูแลด้านความปลอดภัย การบินพลเรือน และการคุ้มครองสิทธิผู้โดยสารสายการบิน ได้เข้าตรวจสอบการดำเนินการของสายการบิน ท่าอากาศยาน และหน่วยงานอื่น ๆ ที่เกี่ยวข้องในเหตุการณ์นี้

3 สิงหาคม 2565

CAAT แจ้งสายการบินเสี่ยงเส้นทางบินเหนือพื้นที่รอบใต้หัว

CAAT ได้แจ้งสายการบินสัญชาติไทยที่จะเดินทางเข้าและออกจากประเทศไทยในระยะนี้ ให้เสี่ยงเส้นทางบินเหนือบริเวณน่านฟ้ารอบ ๆ ใต้หัว หลังจากที่สาธารณรัฐประชาชนจีนได้ออกประกาศผู้ทำการในอากาศ (NOTAM) พื้นที่ข้อมุม (AIRSPACE BLOCKED) และได้เตือนสายการบินที่ดำเนินการในเอเชีย ให้หลีกเลี่ยงการบินรอบ ๆ ใต้หัว เนื่องจากจีนมีแผนดำเนินการข้อมุม ทางทหารในบริเวณดังกล่าว ซึ่งถูกกำหนดให้น่านฟ้าเหนือพื้นที่ข้อมุมเป็น “เขตอันตราย”

22 สิงหาคม 2565

สนามบินสมุย ได้รับใบรับรองการดำเนินงานสนามบินสาธารณะจาก CAAT

CAATมอบใบรับรองการดำเนินงานสนามบินสาธารณะของสนามบินสมุย ให้บริษัท การบินกรุงเทพ จำกัด (มหาชน) โดยมีนายพุฒิพงษ์ ปรากฏทองโอสถ กรรมการผู้อำนวยการใหญ่ บริษัท การบินกรุงเทพ จำกัด (มหาชน) เป็นผู้รับมอบใบรับรองฯ ในวันที่ 22 สิงหาคม 2565 ณ ห้องประชุมอุตะเกา สำนักงานการบินพลเรือนแห่งประเทศไทย

31 สิงหาคม 2565

CAAT ร่วมประชุมการจัดทำความร่วมมือกับ CAAV



มีวัตถุประสงค์เพื่อสร้างความร่วมมือระหว่างประเทศไทยและสาธารณรัฐสังคมนิยมเวียดนาม ในการให้การยอมรับใบอนุญาตผู้ประจำหน้าที่ประเภทนักบินของทั้งสองประเทศ รวมทั้งสถาบันการฝึกอบรมด้านการบิน และเครื่องฝึกจำลองบิน นอกจากนี้ยังมีการแลกเปลี่ยนประสบการณ์ และทรัพยากรบุคคล เพื่อพัฒนาระบบงานกำกับดูแลร่วมกันของทั้งสองประเทศด้วย คาดว่าจะสามารถลงนามได้ภายในช่วงไตรมาสที่ 4 ของปี 2565

20 กันยายน 2565

คณะอนุกรรมการบริหารจัดการห้วงอากาศได้จัดทำร่างแผนแม่บทห้วงอากาศและการเดินอากาศแห่งชาติ

คณะอนุกรรมการบริหารจัดการห้วงอากาศได้จัดทำร่างแผนแม่บทห้วงอากาศและการเดินอากาศแห่งชาติ พ.ศ. 2565 – 2583 ซึ่งได้มีการทบทวนยุทธศาสตร์และคำเป้าหมายใหม่ในช่วงระหว่างรอการฟื้นตัวของปริมาณจราจรทางอากาศ โดยจัดลำดับความสำคัญตามความจำเป็นเพื่อรักษาความต่อเนื่องในการเดินอากาศของประเทศให้เหมาะสมกับสถานการณ์ที่เปลี่ยนแปลงไป ส่งผลให้ระบบห้วงอากาศและการเดินอากาศของประเทศมีศักยภาพในการเตรียมรองรับการเติบโตภายหลังการฟื้นตัวของปริมาณจราจรทางอากาศตอบสนองภารกิจความมั่นคงและเสริมสร้างขีดความสามารถทางเศรษฐกิจของประเทศได้ทั้งในปัจจุบันและอนาคต

30 กันยายน 2565

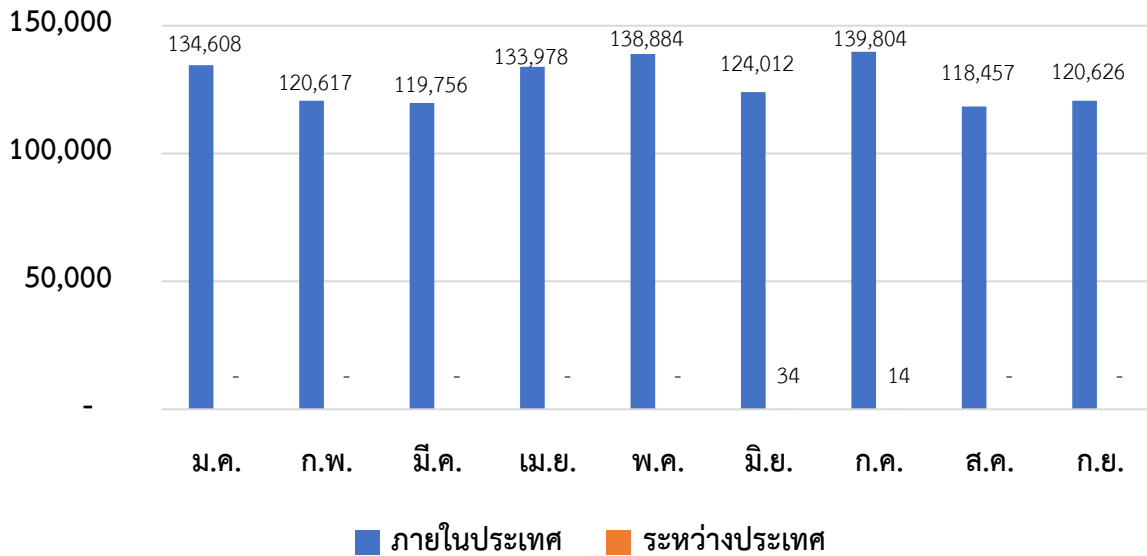
พ.อ. กพท. เข้าร่วมการประชุมสมัชชาสามัญขององค์การการบินพลเรือนระหว่างประเทศ ครั้งที่ 41

นายสุภรพงษ์ คงพล ผู้อำนวยการสำนักงานการบินพลเรือนแห่งประเทศไทย ในฐานะหัวหน้าคณะผู้แทนสำรอง พร้อมคณะผู้แทน เข้าร่วมการประชุมสมัชชาสามัญขององค์การการบินพลเรือนระหว่างประเทศ ครั้งที่ 41 ซึ่งจัดขึ้นระหว่างวันที่ 27 กันยายน ถึงวันที่ 7 ตุลาคม 2565 ณ สำนักงานใหญ่ ICAO เมืองมอนทรีออล ประเทศแคนาดา โดยมีวัตถุประสงค์เพื่อร่วมกันกำหนดนโยบาย ทิศทาง และแผนการทำงานของ ICAO ทั้งในด้านการเทคนิค เศรษฐกิจ กฎหมาย และความร่วมมือทางเทคนิค สำหรับการดำเนินการในอีก 3 ปีข้างหน้า



3. ผลกระทบจากสถานการณ์สนามบินแม่ฟ้าหลวงเชียงราย

จำนวนผู้โดยสารสนามบินแม่ฟ้าหลวงเชียงราย ปี 2565



ที่มา : บริษัท ท่าอากาศยานไทย จำกัด (มหาชน) วิเคราะห์โดยกองเศรษฐกิจการบิน

สนามบินแม่ฟ้าหลวง เชียงราย เป็นสนามบินที่มีขีดความสามารถในการรองรับผู้โดยสารได้ 3 ล้านคนต่อปี และสามารถรองรับอากาศยานขนาดใหญ่ เช่น Boeing 777, Airbus A330 ปัจจุบันอยู่ภายใต้การบริหารของบริษัท ท่าอากาศยานไทย จำกัด (มหาชน) หรือ ทอท. โดยเมื่อวันเสาร์ที่ 30 กรกฎาคม 2565 เกิดเหตุเครื่องบินของสายการบินนกแอร์ประสบเหตุไถลออกนอกทางวิ่ง (Runway Excursion) ขณะที่นักบินกำลังนำเครื่องบินลงจอด ณ ท่าอากาศยานแม่ฟ้าหลวงเชียงราย ส่งผลทำให้สนามบินฯ มีความจำเป็นต้องปิดทางวิ่งชั่วคราวตั้งแต่วันที่ 30 กรกฎาคมหลังเกิดเหตุการณ์ไปจนถึงวันที่ 4 สิงหาคม และสามารถกลับมาเปิดใช้สนามบินฯ ได้ตามปกติในวันที่ 5 สิงหาคม 2565 สาเหตุที่ต้องใช้ระยะเวลาดำเนินการเคลื่อนย้ายอากาศยานออกจากทางวิ่ง เนื่องจากล้อหน้าของอากาศยาน (Nose gear) หัก จึงใช้รถบรรทุกสัมภาระ (Dolly) มาช่วยในการเคลื่อนที่แทนล้อหน้าของอากาศยาน ทำให้อากาศยานเลี้ยวไปตามเส้นทางการเคลื่อนย้ายได้ค่อนข้างยาก ประกอบกับสภาพอากาศที่มีฝนตกเป็นระยะ ทำให้เป็นอุปสรรคในการทำงาน

จากเหตุการณ์ที่เกิดขึ้นย่อมส่งผลกระทบต่อการเดินทางจากสนามบินแม่ฟ้าหลวงเชียงรายไปยังสนามบินอื่น ได้แก่ เส้นทางสนามบินแม่ฟ้าหลวง เชียงรายไปยังสนามบินสุวรรณภูมิ เส้นทางสนามบินแม่ฟ้าหลวง เชียงรายไปยังสนามบินดอนเมือง และเส้นทางสนามบินแม่ฟ้าหลวง เชียงรายไปยังสนามบินภูเก็ต โดยปี 2565 มีจำนวนผู้โดยสารที่เดินทางมาใช้บริการที่สนามบินฯ อยู่ที่ประมาณ 127,866 คนต่อเดือนและประมาณ 4,262 คนต่อวัน มีสายการบินที่ให้บริการจำนวน 5 สายการบิน ได้แก่ สายการบินนกแอร์ สายการบินไทยแอร์เอเชีย สายการบินไทยเวียดเจ็ทแอร์ สายการบินไทยสมายล์แอร์เวย์ และสายการบินไทยไลอ้อนแอร์ นอกจากนี้ยังมีเที่ยวบินส่วนบุคคล รวมถึงเที่ยวบินสำหรับภารกิจการทางการแพทย์ ทั้งนี้เมื่อปิดทางวิ่งที่สนามบินแม่ฟ้าหลวง เชียงรายทำให้ผู้โดยสารเลือกใช้บริการที่สนามบินเชียงใหม่หรือสนามบินอื่นทดแทน

