

# ๗ เศรษฐกิจมหภาคที่มีผล ต่อการดำเนินธุรกิจ

- ปัญหาเงินเฟ้อ
- ปัญหาการว่างงาน
- ปัญหาการเจริญเติบโตด้านเศรษฐกิจ
- แนวทางการแก้ไขปัญหของรัฐบาล
- การปรับตัวของหน่วยธุรกิจ
- แผนพัฒนาเศรษฐกิจฉบับปัจจุบัน



# 1. ปัญหาเงินเฟ้อ (Inflation)

ภาวะที่ระดับราคาสินค้าสูง ค่าของเงินต่ำ  
ปริมาณเงินหมุนเวียนมาก



# เงินฝืด (Deflation)

ภาวะที่ระดับราคาสินค้าต่ำ ค่าของเงินสูง ปริมาณเงินหมุนเวียนน้อย



# ประเภทของเงินเพื่อ

1

เงินเพื่ออย่างอ่อน

2

เงินเพื่อปานกลาง

3

เงินเพื่อรุนแรง  
เงินเพื่อแบบห้อม้า

เงินเฟ้ออย่างอ่อน  
(mild inflation)

ระดับราคา  
สูงขึ้นไม่เกิน 5%

เป็นผลดีต่อเศรษฐกิจ

เงินเฟ้อระดับปานกลาง  
(Moderate inflation)

ระดับราคา  
เพิ่มประมาณ 6-20%

เป็นผลเสียต่อเศรษฐกิจ

เงินเฟ้อรุนแรง  
(hyper inflation)

ระดับราคาเพิ่ม  
มากกว่า 20%

เป็นผลเสียดต่  
เศรษฐกิจ

- เกิดสงคราม
- เกิดวิกฤตทาง  
เศรษฐกิจ

# ตัวอย่าง



## สรุปประมาณการเศรษฐกิจและเงินเฟ้อ ณ 27 กันยายน 2566

ร้อยละ	2565*	2566
อัตราการขยายตัวทางเศรษฐกิจ	2.6	2.8 (3.6)
อัตราเงินเฟ้อทั่วไป	6.1	1.6 (2.5)
อัตราเงินเฟ้อพื้นฐาน	2.5	1.4 (2.0)



อัตราเงินเพื่อทั่วไป คืออัตราเงินเพื่อที่  
ครอบคลุม **ทุกหมวดสินค้า**และบริการที่ใช้  
บริโภค ทั่วไป

อัตราเงินเพื่อพื้นฐาน หมายถึง อัตราเงิน  
เพื่อ ที่**หัก**ราคาสินค้ากลุ่มที่มีความผันผวน  
ทางราคาสูงในระยะสั้นหรือเคลื่อนไหวขึ้น  
ลงบ่อยตามฤดูกาล ได้แก่หมวดอาหารสด  
และพลังงานออก





# อัตราเงินเฟ้อทั่วไป (Headline Inflation)

คือ อัตราการเปลี่ยนแปลงของราคาสินค้า  
และบริการที่ผู้บริโภคจะต้องประสบพบเจอ  
คำนวณจากทุกกลุ่มรายการสินค้า



อาหารสด / เครื่องดื่ม



เครื่องใช้ส่วนตัว



เครื่องใช้ภายในบ้าน



ที่อยู่อาศัย



การรักษาพยาบาล



การคมนาคมขนส่ง



พลังงาน

และอื่น ๆ เช่น  
การศึกษา  
การธนาคาร  
การสื่อสาร เป็นต้น



**ส่วนอัตราเงินเฟ้อพื้นฐาน (Core Inflation)**  
จะแตกต่างจากอัตราเงินเฟ้อทั่วไปตรงที่ไม่นำสินค้า  
ในกลุ่มอาหารสดและพลังงานมาคำนวณอัตราเงินเฟ้อ



เนื่องจากราคาอาหารสดและพลังงาน  
มีความผันผวนสูง และส่วนมากเป็นผล  
มาจากปัจจัยต่างประเทศ





หนึ่งในบทบาทหน้าที่ที่สำคัญของแบงก์ชาติคือ  
การรักษาเสถียรภาพทางราคา เพื่อให้การเปลี่ยนแปลง  
ราคาสินค้าและบริการไม่ผันผวนจนเกินไป  
ผ่านการดำเนินนโยบายการเงินภายใต้  
“กรอบเป้าหมายเงินเฟ้อแบบยืดหยุ่น”  
หรือ “Flexible Inflation Targeting”\*



\* ดูแลทั้งเสถียรภาพทางราคา เสถียรภาพทางการเงิน  
และการขยายตัวทางเศรษฐกิจ



ในปัจจุบัน แบงก์ชาติใช้อัตราเงินเฟ้อทั่วไป\*  
เป็นกรอบเป้าหมายเงินเฟ้อที่ร้อยละ

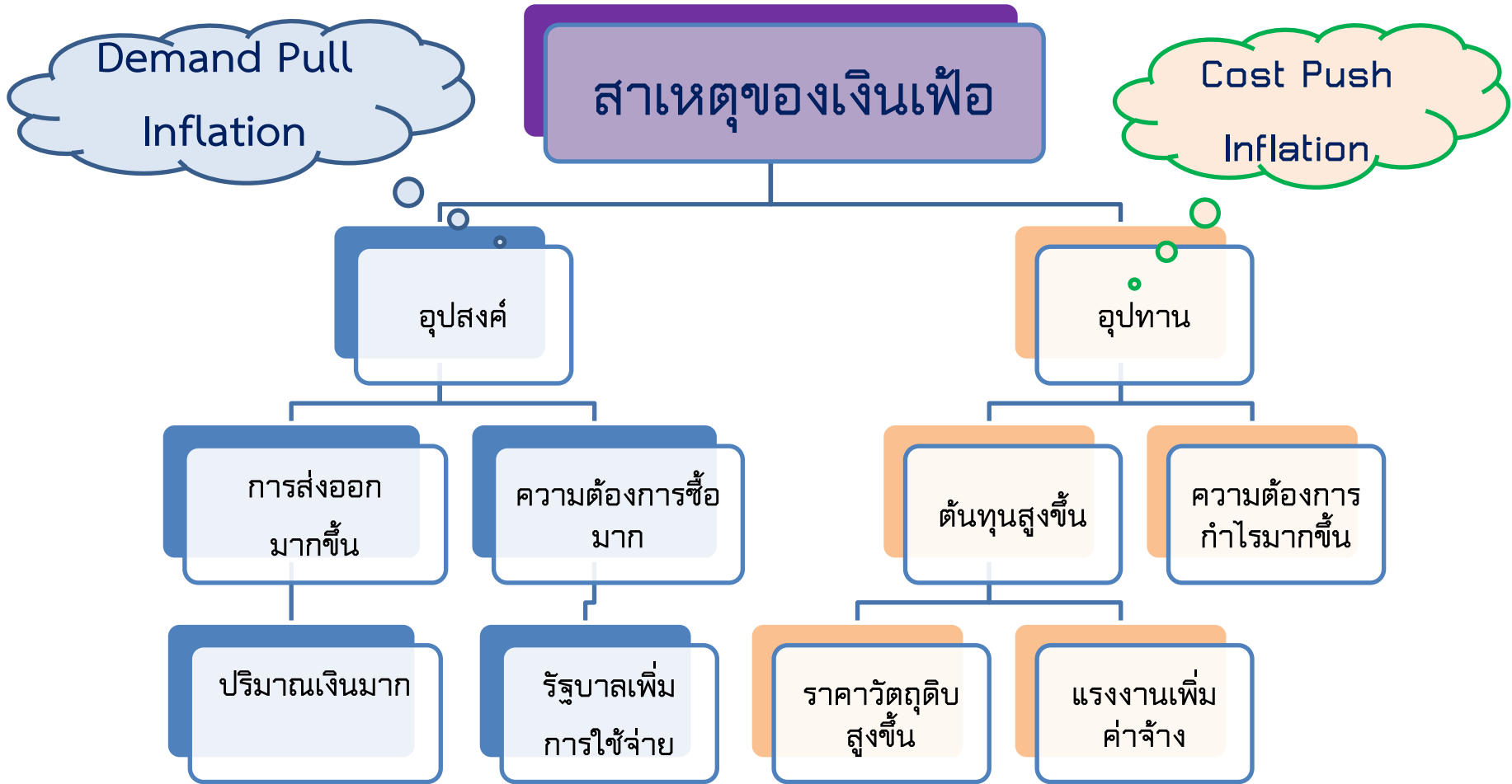
**2.5 ± 1.5**

ค่ากลาง

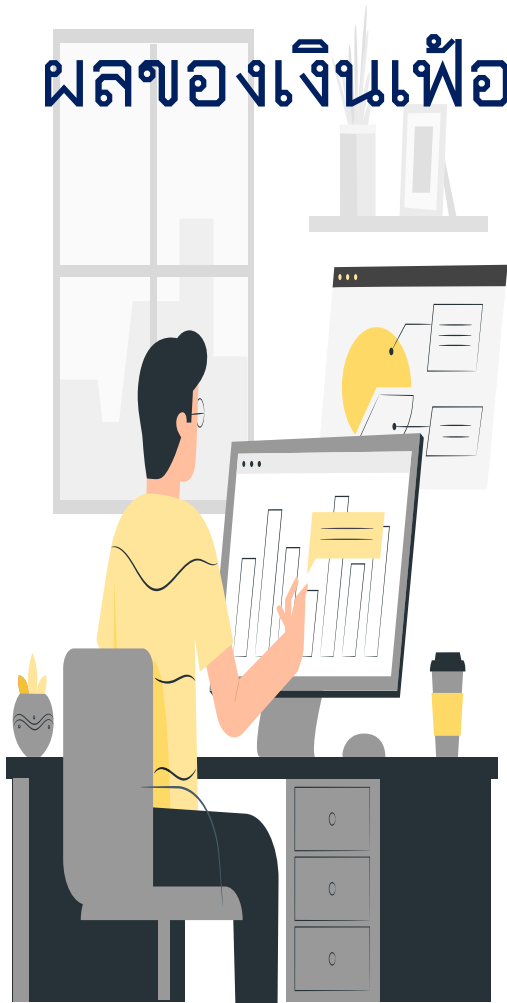
ค่าความยืดหยุ่น  
เพื่อรองรับความผันผวน



\*เพราะการใช้อัตราเงินเฟ้อทั่วไป ครอบคลุมในทุกกลุ่มสินค้าและบริการ  
สอดคล้องกับความเข้าใจของประชาชน



# ผลของเงินเพื่อ



ความต้องการถือเงิน	ลดลง
การออม	ลดลง
การลงทุน	เพิ่มขึ้น
รัฐบาล	เก็บภาษีได้เพิ่มขึ้น
ดุลการค้า	ขาดดุลการค้ามากขึ้น
การกระจายรายได้	

ผู้ที่ได้ประโยชน์

- พ่อค้า
- ลูกหนี้

ผู้ที่เสียประโยชน์

- ผู้มีรายได้ประจำ
- เจ้าหนี้
- ผู้ออม

# นโยบายการคลัง (fiscal policy)

หมายถึงนโยบายเกี่ยวกับการใช้รายได้และรายจ่ายของรัฐ เป็นเครื่องมือสำคัญในการกำหนดแนวทาง เป้าหมาย และการดำเนินงานเพื่อให้บรรลุเป้าหมายทางเศรษฐกิจ

1. มาตรการด้านภาษี
2. มาตรการด้านการใช้จ่าย



# นโยบายการเงิน (monetary policy)

หมายถึงมาตรการทางการเงินที่ธนาคารกลางของแต่ละประเทศนำมาใช้ในการควบคุมดูแลปริมาณเงินและสินเชื่อรวมของระบบเศรษฐกิจ เพื่อบรรลุเป้าหมายทางเศรษฐกิจ

1. อัตราดอกเบี้ยเงินฝาก
2. อัตราเงินสำรองตามกฎหมาย(legal reserve ratio)
3. มาตรการด้านสินเชื่อ
4. มาตรการด้านพันธบัตรรัฐบาล

# การแก้ไขเงินเฟ้อ

## นโยบายการคลัง (fiscal policy)

1. เพิ่มการเก็บภาษี เพื่อลดอำนาจซื้อ
2. ลดการใช้จ่ายภาครัฐ

# การแก้ไขเงินเพื่อ

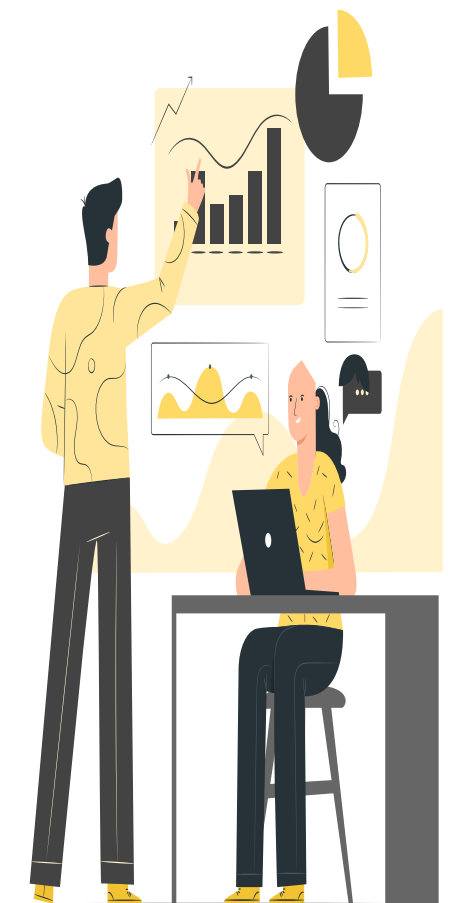
## นโยบายการเงิน (monetary policy)

1. เพิ่มอัตราดอกเบี้ยเงินฝาก
2. เพิ่มอัตราเงินสำรองตามกฎหมาย (legal reserve ratio)
3. ควบคุมการให้สินเชื่อ
4. ขยายพันธบัตรรัฐบาล

## 2. ปัญหาการว่างงาน

การว่างงานหมายถึงภาวะที่บุคคลที่มีความพร้อม มีความสามารถ และเต็มใจที่จะทำงาน แต่ไม่ได้ทำงาน หรือกล่าวอีกนัยหนึ่งคือตลาดแรงงานไม่สามารถที่จะรองรับบุคคลที่มีคุณสมบัติ มีความพร้อมที่จะทำงาน





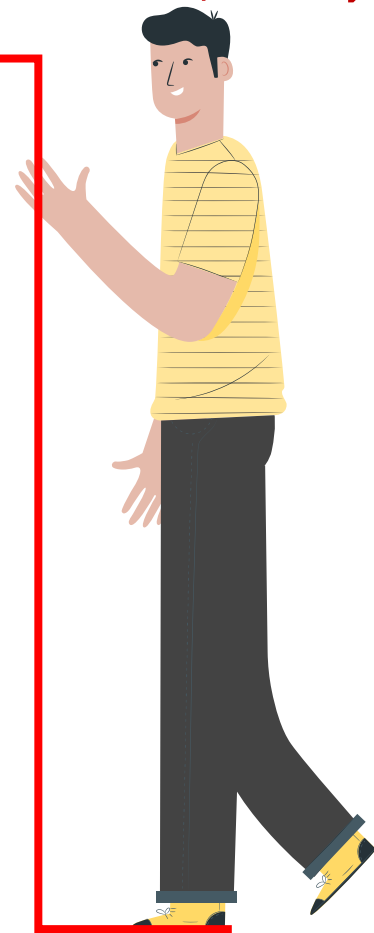
# 3.ปัญหาการเจริญเติบโตทางเศรษฐกิจ

การวัดระดับ (level) ของความเจริญเติบโตทางเศรษฐกิจ โดยการคำนวณว่าในระยะเวลาหนึ่ง ค่าผลิตภัณฑ์มวลรวมในประเทศ (gross domestic product : GDP) ที่แท้จริงเฉลี่ยต่อบุคคลของประเทศได้เพิ่มสูงขึ้นในอัตราเท่าใดเฉลี่ยต่อปี



# ผลิตภัณฑ์ภายในประเทศเบื้องต้น (Gross Domestic Product, GDP)

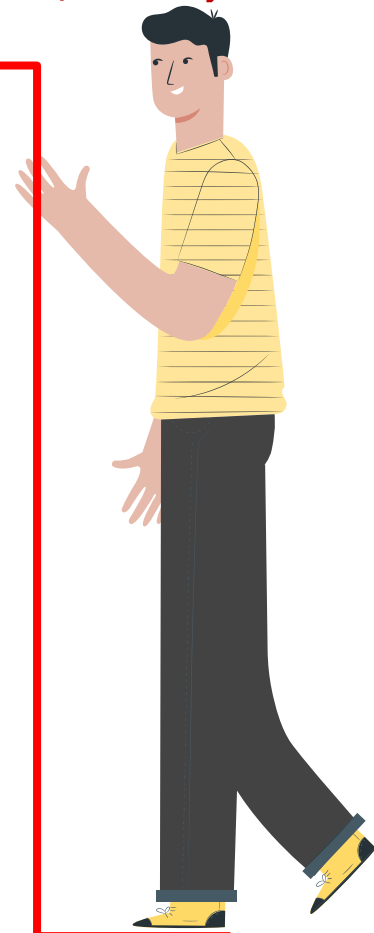
คือมูลค่าของสินค้าและบริการขั้นสุดท้ายที่ผลิตได้ภายในประเทศ โดย  
ยึดอาณาเขตพื้นที่ของประเทศเป็นสำคัญ กล่าวคือ สินค้าและบริการใด  
ก็ตามที่ผลิตขึ้นภายในประเทศใดจะถือเป็นผลผลิตภายในประเทศนั้น  
โดยไม่คำนึงว่าทรัพยากรที่นำมาผลิตสินค้านั้นเป็นของชนชาติใด  
กล่าวคือ ชาวต่างประเทศที่นำทรัพยากรเข้ามาตั้งโรงงานผลิตสินค้าใน  
ประเทศไทย ผลผลิตที่ได้จะรวมอยู่ใน GDP ของไทย ในทางตรงข้าม  
คนไทยที่นำทรัพยากรออกไปผลิตสินค้าในต่างประเทศ ผลผลิตที่ได้ก็  
จะรวมอยู่ใน GDP ของประเทศนั้น จะไม่นำมารวมไว้ใน GDP ของ  
ประเทศไทย



# ผลิตภัณฑ์ประชาชาติเบื้องต้น (Gross National Product, GNP)

คือมูลค่าสินค้าและบริการขั้นสุดท้ายที่ผลิตขึ้นด้วยทรัพยากรของประเทศในระยะเวลาหนึ่ง ให้สังเกตว่าสินค้าที่ผลิตขึ้นด้วยทรัพยากรของประเทศไม่จำเป็นต้องมีมูลค่าเท่ากับสินค้าที่ผลิตภายในประเทศเสมอไป อาจแตกต่างกันได้ถ้าหากมีการนำทรัพยากรออกไปผลิตในประเทศอื่น และ/หรือประเทศอื่นนำทรัพยากรเข้ามาผลิตในประเทศไทย ดังนั้น GNP จะเท่ากับ GDP เฉพาะเมื่อไม่มีการเคลื่อนย้ายทรัพยากรระหว่างประเทศ แต่ถ้ามีการเคลื่อนย้ายทรัพยากรระหว่างประเทศ GNP จะต่างกับ GDP เท่ากับรายได้สุทธิจากต่างประเทศ...

โดยยึดสัญชาติเป็นหลัก....

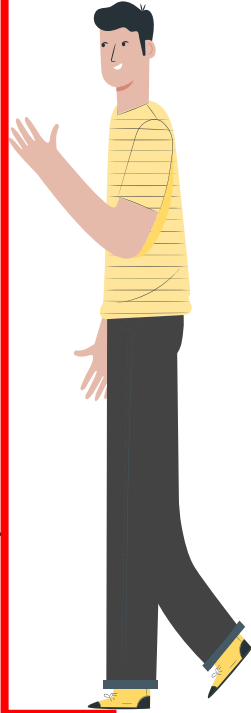




# ความสุขมวลรวมประชาชาติ (Gross National Happiness, GNH)

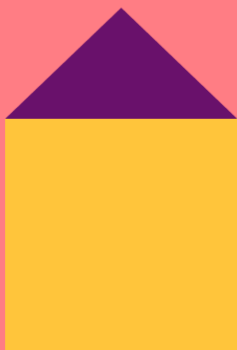
เป็นการบริหารประเทศที่เน้นความสุขของประชากรของประเทศ โดยมีหลักการสำคัญ 4 ประการ หรือ เสาหลักแห่งความสุขทั้งสี่ (Four pillars of happiness) คือ

1. การพัฒนาเศรษฐกิจอย่างเท่าเทียมและยั่งยืน (Sustainable economic development)
2. การอนุรักษ์สิ่งแวดล้อมและทรัพยากรธรรมชาติ (Conservation of Environment) การพัฒนาใดๆ จะต้องไม่ทำลายความสมดุลระหว่างมนุษย์กับธรรมชาติ
3. การส่งเสริมและสงวนรักษาวัฒนธรรมประเพณี (Preservation and Promotion of Culture) รัฐบาลก็จะส่งเสริมและให้ชาวภูฏานยึดถือและปฏิบัติตามแบบแผนดั้งเดิมที่เคยทำกันมา เช่น วัฒนธรรมการแต่งกาย การสร้างบ้านเรือนที่อยู่อาศัย ความเชื่อและการประกอบพิธีกรรมทางศาสนา
4. การส่งเสริมการพัฒนาธรรมาภิบาล (Good Governance) คือเน้นให้ชาวภูฏานดำรงชีวิตบนพื้นฐานที่จะช่วย พัฒนาสังคมทั้งระบบให้มีคุณภาพและมีประสิทธิภาพโดยยึดถือหลัก ความซื่อสัตย์สุจริต ความมีคุณธรรมจริยธรรม เป็นต้น



# วิธีการคำนวณรายได้ประชาชาติ

1. คำนวณรายได้ประชาชาติจากรายได้
2. คำนวณรายได้ประชาชาติจากค่าใช้จ่าย
3. คำนวณรายได้ประชาชาติจากผลผลิต



อัตราการขยายตัว (YoY) ของผลิตภัณฑ์มวลรวมในประเทศด้านการใช้จ่าย มูลค่าที่แท้จริง (ร้อยละ)

	2561p	2562p1	2561p				2562p1				2563p1
			Q1	Q2	Q3	Q4	Q1	Q2	Q3	Q4r	Q1
การอุปโภคบริโภคขั้นสุดท้ายของเอกชน	4.6	4.5	3.7	4.5	5.0	5.1	4.8	4.7	4.3	4.1	3.0
การอุปโภคขั้นสุดท้ายของรัฐบาล	2.6	1.4	2.4	2.9	2.8	2.2	3.5	1.5	1.7	-0.9	-2.7
การสะสมทุนถาวรเบื้องต้น	3.8	2.1	3.3	3.7	3.8	4.3	3.2	1.9	2.7	0.8	-6.5
ภาคเอกชน	4.1	2.8	3.3	3.3	3.9	5.7	4.3	2.1	2.3	2.6	-5.5
ภาครัฐ	2.9	0.2	3.2	4.6	3.8	-0.3	0.0	1.5	3.7	-5.1	-9.3
การส่งออกสินค้าและบริการ	3.3	-2.6	6.4	6.7	-0.7	1.3	-3.5	-4.0	0.6	-3.4	-6.7
สินค้า	3.8	-3.6	6.0	8.3	0.0	1.1	-4.4	-4.6	-0.1	-5.1	2.0
บริการ	2.0	0.5	7.2	1.1	-2.7	2.0	-1.1	-1.7	3.2	1.7	-29.8
การนำเข้าสินค้าและบริการ	8.3	-4.4	8.9	9.5	10.3	4.6	0.1	-3.4	-5.9	-7.9	-2.5
สินค้า	7.9	-5.5	10.7	8.2	9.2	3.8	-2.8	-3.7	-6.8	-8.6	-0.3
บริการ	9.9	0.5	1.6	15.0	15.7	7.7	13.0	-2.1	-2.1	-5.3	-10.5
ผลิตภัณฑ์มวลรวมในประเทศด้านการใช้จ่าย	4.1	2.2	4.8	4.4	3.2	3.9	2.9	2.4	2.3	1.4	-1.8

## ตารางสรุป GDP ไตรมาส 1 ปี 2563 ด้านการใช้จ่าย

อัตราส่วนการขยายตัว	สัดส่วนต่อ GDP (2562)	อัตราการขยายตัว	2560	2561	2562	2562				2563
						Q1	Q2	Q3	Q4	Q1
Real GDP	100%	%YoY	4.1%	4.2%	2.4%	2.9%	2.4%	2.6%	1.5%	-1.8%
		%QoQ_SA				1.0%	0.3%	0.3%	-0.2%	-2.2%
การบริโภคภาคเอกชน	52.1%	%YoY	3.1%	4.6%	4.5%	4.8%	4.7%	4.3%	4.1%	3.0%
		%QoQ_SA				1.3%	1.2%	0.9%	0.6%	0.2%
การบริโภคภาครัฐ	14.6%	%YoY	0.1%	2.6%	1.4%	3.5%	1.5%	1.7%	-0.9%	-2.7%
		%QoQ_SA				1.3%	-0.7%	0.0%	-1.5%	-0.6%
การลงทุนภาคเอกชน	17.8%	%YoY	2.9%	4.1%	2.8%	4.3%	2.1%	2.3%	2.6%	-5.5%
		%QoQ_SA				-0.1%	-0.6%	0.8%	2.3%	-7.8%
การลงทุนภาครัฐ	6.0%	%YoY	-1.4%	2.9%	0.2%	0.0%	1.5%	3.7%	-5.1%	-9.3%
		%QoQ_SA				3.0%	-0.1%	1.4%	-8.7%	-2.4%
การส่งออกสินค้าและบริการ	71.4%	%YoY	5.2%	3.3%	-2.6%	-3.5%	-4.0%	0.6%	-3.4%	-6.7%
		%QoQ_SA				-2.2%	0.0%	0.6%	-1.9%	-5.3%
การนำเข้าสินค้าและบริการ	64.6%	%YoY	6.2%	8.3%	-4.4%	0.1%	-3.4%	-5.9%	-7.9%	-2.5%
		%QoQ_SA				-1.8%	-1.3%	-1.5%	-3.4%	3.7%

หมายเหตุ: \*คำนวณโดย สศค.

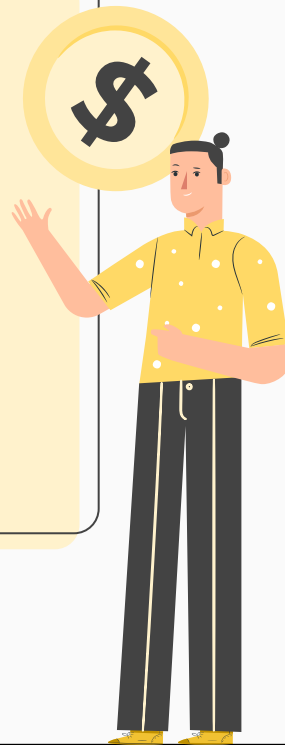
## ตารางสรุป GDP ไตรมาส 1 ปี 2563 ด้านการผลิต

อัตราส่วนการขยายตัว	สัดส่วนต่อ GDP (2562)	อัตราการขยายตัว	2560	2561	2562	2562				2563
						Q1	Q2	Q3	Q4	Q1
Real GDP	100%	%YoY	4.1%	4.2%	2.4%	2.9%	2.4%	2.6%	1.5%	-1.8%
		%QoQ_SA				1.0%	0.3%	0.3%	-0.2%	-2.2%
เกษตรกรรม	6.1%	%YoY	4.7%	5.5%	-0.2%	1.7%	-1.4%	2.7%	-2.5%	-5.7%
		%QoQ_SA				4.8%	2.7%	-3.2%	-5.8%	0.4%
การผลิตอุตสาหกรรม	26.4%	%YoY	2.8%	3.2%	-0.7%	0.2%	0.1%	-0.8%	-2.2%	-2.7%
		%QoQ_SA				-1.3%	-0.2%	-0.3%	-0.5%	-1.5%
ค้าส่งค้าปลีก	15.6%	%YoY	6.4%	6.6%	5.7%	6.7%	5.5%	5.3%	5.2%	4.5%
		%QoQ_SA				0.6%	0.8%	1.7%	1.9%	0.0%
การเงินและการประกันภัย	7.2%	%YoY	6.4%	3.4%	2.7%	2.0%	1.8%	3.8%	3.4%	4.5%
		%QoQ_SA				0.5%	1.3%	1.7%	-0.2%	1.7%
คมนาคมขนส่ง	6.8%	%YoY	7.8%	4.4%	3.4%	3.7%	3.0%	3.1%	3.9%	-6.0%
		%QoQ_SA				1.2%	-0.2%	0.2%	2.7%	-8.5%
โรงแรมและภัตตาคาร	6.2%	%YoY	10.8%	7.6%	5.5%	5.0%	3.6%	6.7%	6.8%	-24.1%
		%QoQ_SA				3.1%	-1.2%	1.6%	2.8%	-26.4%
ข้อมูลและการสื่อสาร	5.3%	%YoY	4.1%	7.6%	8.8%	7.1%	8.8%	8.2%	10.6%	4.4%
		%QoQ_SA				2.4%	3.2%	1.2%	3.5%	-3.3%

# ผลกระทบจากการเจริญเติบโตทางเศรษฐกิจ

1. ด้านบวก

2. ด้านลบ



# ผลกระทบด้านประโยชน์หรือด้านบวก

1. เป็นการยกระดับการดำรงชีพ เพราะการที่เศรษฐกิจมีการเจริญเติบโตย่อมหมายถึง สังคมนั้นๆมีการผลิต การบริโภคมากกว่าเดิม การดำรงชีพมีคุณภาพชีวิตที่ดีขึ้น
2. รัฐบาลสามารถนำรายได้ หรือผลประโยชน์ที่เกิดจากการเจริญเติบโตทางเศรษฐกิจไปจัดสรรเพื่อสร้างความเจริญให้กับประเทศชาติ
3. การเพิ่มขึ้นของรายได้ทำให้แบบแผนการใช้จ่ายในการอุปโภคบริโภคของคนในสังคมเปลี่ยนแปลงไป การเพิ่มขึ้นของรายได้ทำให้มีความต้องการในสิ่งอำนวยความสะดวกมากขึ้น เช่น สาธารณูปโภคขั้นพื้นฐาน สถานที่พักผ่อนหย่อนใจ

# ผลกระทบด้านความสูญเสียหรือด้านลบ

1. ทำให้เกิดต้นทุนส่วนบุคคล และต้นทุนทางสังคมสูงขึ้น เนื่องจากการเจริญเติบโตทางเศรษฐกิจ จะทำให้เกิดนวัตกรรมใหม่ๆขึ้น ทำให้กรรมวิธีการผลิตบางวิธี หรือเครื่องจักรบางชนิดกลายเป็นสิ่งล้าหลัง และต้องออกจากกระบวนการผลิตสิ่งเหล่านี้ย่อมเป็นความสูญเสีย หรือผลกระทบด้านลบ นอกจากผู้ผลิตบางราย หรือหน่วยธุรกิจบางหน่วยที่มีความรู้ความสามารถในการปรับตัวให้ทันกับการเปลี่ยนแปลงที่เกิดขึ้น
2. ทำให้เกิดต้นทุนค่าเสียโอกาสเนื่องจากการดำเนินกิจกรรมทางเศรษฐกิจ การใช้ทรัพยากรที่มีจำกัด การตัดสินใจในการผลิต หรือบริโภคอย่างหนึ่งอย่างใด ทำให้ต้องสละในการผลิต และการบริโภค อีกอย่างหนึ่ง ซึ่งเรียกว่าต้นทุนค่าเสียโอกาส



# บทบาทของรัฐบาลในการแก้ไขปัญหา

1

บทบาทในด้านการขยายตัว  
ในระบบเศรษฐกิจ

2

บทบาทในด้านการหดตัว  
ในระบบเศรษฐกิจ



## บทบาทในด้านการขยายตัว/หดตัวในระบบเศรษฐกิจ

1

นโยบายเศรษฐกิจมหภาคด้านการคลัง

2

นโยบายเศรษฐกิจมหภาคด้านการเงิน

3

นโยบายเศรษฐกิจมหภาคด้านการค้า

# องค์ประกอบของรายได้ประชาชาติ

C

I

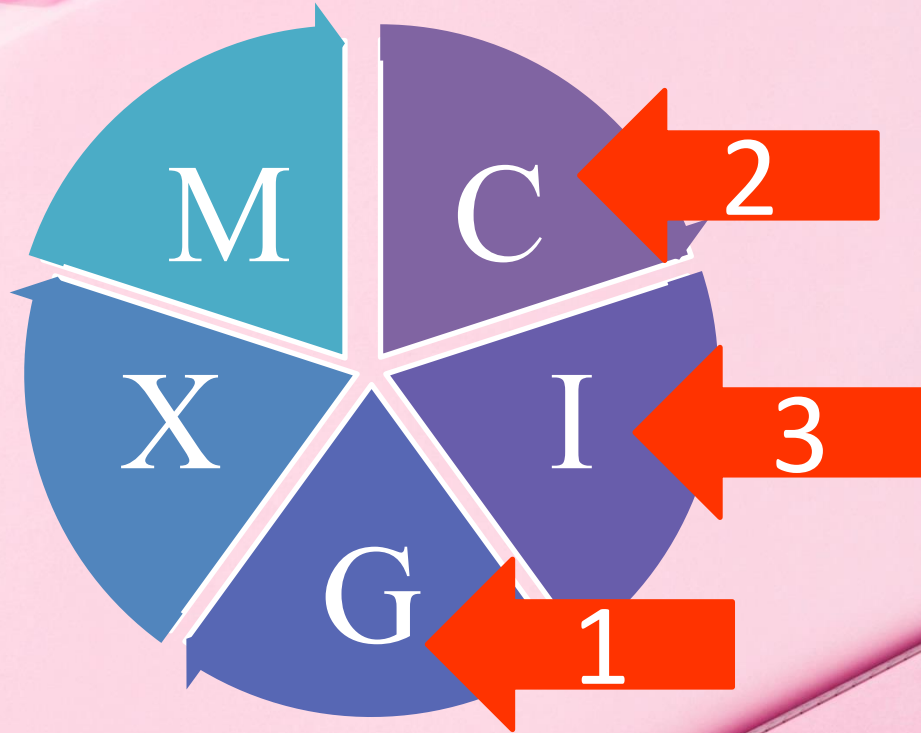
G

X

M

- C = Consumption Expenditure  
(ความต้องการใช้จ่ายเพื่อบริโภคของครัวเรือน)
- S = Saving (การออม)
- I = Investment (การใช้จ่ายเพื่อลงทุนของหน่วยธุรกิจ )
- G = Government Expenditure  
(การใช้จ่ายของ ภาครัฐบาล )
- X = Export (การส่งออก)
- M = Import ( การนำเข้า)

# รูปแบบการกระตุ้นเศรษฐกิจ



# นโยบายเศรษฐกิจมหภาค

## ทางการคลัง

เครื่องมือที่รัฐบาลใช้ในการแก้ไขปัญหาเศรษฐกิจ โดยใช้นโยบายการคลัง (fiscal policy) ซึ่งเป็นนโยบายการใช้จ่ายเงิน (G) การหารายได้ด้วยการจัดเก็บภาษี (T) และการก่อหนี้สาธารณะ (public debt) เพื่อปรับการใช้จ่ายมวลรวม (aggregate expenditure: AE)



การจัดเก็บภาษี(T)

การใช้จ่ายเงิน(G)

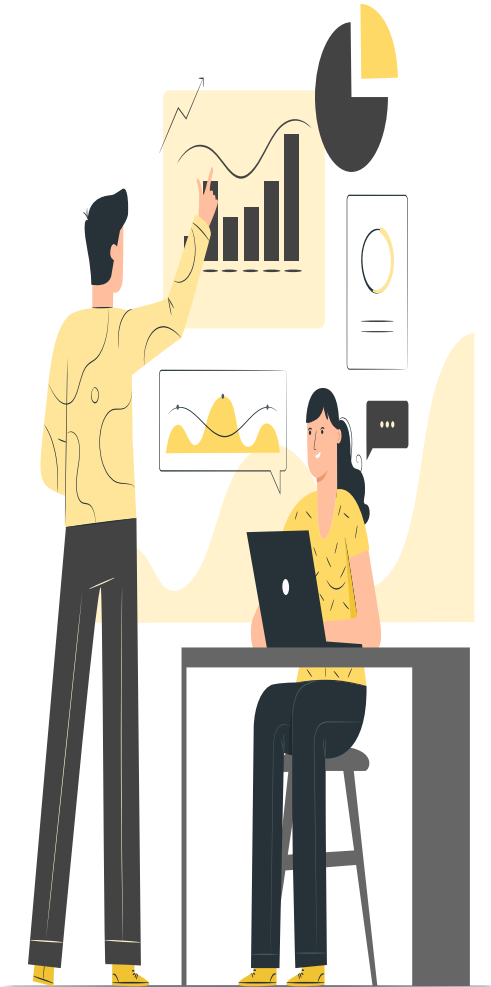
นโยบายเศรษฐกิจ  
มหภาคทางด้าน  
การคลัง

การก่อหนี้สาธารณะ

(public debt)

เงินคงคลัง

(treasury balance)



หนี้สาธารณะ ( Public debt) หรือ

หนี้ของรัฐบาล ( Government debt)

“หนี้สาธารณะ” หมายถึง “การกู้ยืมเงินของรัฐบาลเมื่อรัฐบาลมีรายได้ไม่เพียงพอกับรายจ่าย จึงจำเป็นต้องกู้เงินมาใช้จ่ายโดยเฉพาอย่างยิ่งรัฐบาลของประเทศกำลังพัฒนาหนี้สาธารณะส่วนใหญ่ของรัฐบาลมาจากการดำเนินนโยบายของรัฐบาลแบบขาดดุล หรือก็คือรายได้ของรัฐน้อยกว่ารายจ่ายของรัฐ ทำให้ต้องมีการกู้เพื่อชดเชยการขาดดุลในแต่ละรอบ ปีงบประมาณ

ปีงบประมาณ ของไทย

1 ตุลาคม - 30 กันยายน ของปีถัดไป



# ตัวอย่างการก่อกั้นสาธารณะ

## เปิดขายเมื่อไร ?

ตั้งแต่วันที่ 14 พฤษภาคม 2563 เวลา 08.30 น. จนถึงวันที่ 10 มิถุนายน 2563 เวลา 15.00 น. โดยแบ่งการจำหน่ายเป็น 3 ช่วง คือ

### กำหนดเวลาจำหน่ายพันธบัตรออมทรัพย์เราไม่ทิ้งกัน

ช่วงที่	วันที่จำหน่าย	ผู้มีสิทธิ์ซื้อ	วงเงินจำหน่ายรวม	วงเงินซื้อต่อราย/รวมทุกรุ่น/ต่อธนาคาร (ไม่จำกัดจำนวนครั้งที่ซื้อ)	
				ซื้อขั้นต่ำ	ซื้อได้สูงสุด
1	14-20 พ.ค. 63	อายุ 60 ปีขึ้นไป (เกิดก่อนหรือภายในปี พ.ศ. 2503)	50,000 ล้านบาท	1,000 บาท	2 ล้านบาท
2	21-27 พ.ค. 63	ประชาชนทั่วไป (รวมอายุ 60 ปีขึ้นไป)	วงเงินจำหน่าย ที่เหลือจากช่วงที่ 1	1,000 บาท	2 ล้านบาท
3	28 พ.ค.-10 มิ.ย. 63	ประชาชนทั่วไป (รวมอายุ 60 ปีขึ้นไป) และผู้มีสิทธิ์ซื้อ	วงเงินจำหน่าย ที่เหลือจากช่วงที่ 2	1,000 บาท	ไม่จำกัดวงเงิน
			<b>รวม 50,000 ล้านบาท</b>		



# พันธบัตรออมทรัพย์

## รุ่นออมไปด้วยกัน

Counter/Internet Banking/Mobile Banking

วงเงินจำหน่าย

55,000 ล้านบาท

ช่วงที่ 1 จำหน่ายเฉพาะบุคคลธรรมดา\*

เริ่มจำหน่ายวันที่ 22 พ.ย. - 3 ธ.ค. 2564

รุ่น 5 ปี ดอกเบี้ยแบบขั้นบันได เฉลี่ย 2.10% ต่อปี

รุ่น 10 ปี ดอกเบี้ยแบบขั้นบันได เฉลี่ย 3.00% ต่อปี

ลงทุนตั้งแต่ 1,000 บาท และไม่จำกัดวงเงินซื้อขั้นสูง

จ่ายดอกเบี้ยทุก 3 เดือน

## รุ่นออมไปด้วยกัน

Counter

วงเงินจำหน่าย

15,000 ล้านบาท

ช่วงที่ 2 จำหน่ายเฉพาะนิติบุคคลที่ไม่แสวงหากำไร\*\*

เริ่มจำหน่ายวันที่ 24 พ.ย. - 3 ธ.ค. 2564

รุ่น 10 ปี ดอกเบี้ยแบบคงที่ 2.20% ต่อปี

ลงทุนตั้งแต่ 1,000 บาท และไม่จำกัดวงเงินซื้อขั้นสูง

จ่ายดอกเบี้ยทุก 6 เดือน





# พันธบัตรออมทรัพย์พิเศษ “รุ่นส่งความสุข” (SBST251B)

## อายุ 3 ปี

อัตราดอกเบี้ยแบบขั้นบันได เฉลี่ย 1.90% ต่อปี  
จำหน่ายให้แก่บุคคลธรรมดาที่ถือสัญชาติไทยหรือมีถิ่นที่อยู่ในประเทศไทย



จำหน่าย วันที่ 17 – 31 มกราคม 2565

วันที่จำหน่าย	ผู้มีสิทธิ์ซื้อ	วงเงินซื้อ (บาท)
ช่วงที่ 1 วันที่ 17 – 18 ม.ค. 65	บุคคลธรรมดา ที่มีอายุ 60 ปีขึ้นไป	ขั้นต่ำ 1,000 สูงสุดไม่เกิน 5 ล้านบาท
ช่วงที่ 2 วันที่ 19 – 23 ม.ค. 65	บุคคลธรรมดา (รวมอายุ 60 ปีขึ้นไป)	ขั้นต่ำ 1,000 สูงสุดไม่เกิน 5 ล้านบาท
ช่วงที่ 3 วันที่ 24 – 31 ม.ค. 65	บุคคลธรรมดา (รวมอายุ 60 ปีขึ้นไป)	ขั้นต่ำ 1,000 ไม่จำกัดวงเงินจำหน่าย

ช่องทางจำหน่าย ระบบอินเทอร์เน็ต Mobile Application และเคาน์เตอร์ทุกสาขาของธนาคารตัวแทนจำหน่าย



**Disclaimer :** สมาคมไม่รับรองความถูกต้องครบถ้วนของข้อมูลแบบแสดงรายการข้อมูลการเล่นออชชาตราสารหนี้และร่างหนังสือชี้ชวน ข้อมูลหรือเนื้อหาที่ปรากฏใน facebook นี้ เป็นเพียงการประชาสัมพันธ์ ข่าวการออกหุ้นกู้ โดยสมาคมไม่ได้เป็นผู้แนะนำ ให้ลงทุนในตราสารหนี้ที่เสนอขาย หรือเป็นผู้ประกันราคาหรือผลตอบแทนของ ตราสารหนี้ที่เสนอขาย ผู้ลงทุนจึงต้องเป็นผู้รับความเสี่ยงด้วยตนเอง หากมีการกระทำความผิดหรือ ดัดจริตใจใด ๆ โดยอาศัยเนื้อหาจาก facebook นี้ สมาคมจะไม่รับผิดชอบ ไม่ว่าโดยทางตรงหรือทางอ้อมต่อท่านหรือบุคคลใด ๆ ในความสูญหายหรือเสียหายที่เกิดขึ้น

\*การลงทุนมีความเสี่ยง ผู้ลงทุนควรศึกษาข้อมูลจากหนังสือชี้ชวนก่อนการตัดสินใจลงทุน\*



# หนี้สาธารณะของประเทศไทย ณ 30 กันยายน 2564



สำนักงานบริหารหนี้สาธารณะ  
PUBLIC DEBT MANAGEMENT OFFICE

สำนักงานบริหารหนี้สาธารณะ กระทรวงการคลัง ถนนพระรามที่ 6 แขวงพญาไท เขตพญาไท กรุงเทพฯ 10400 โทร 0-2265-8050 โทรสาร 0-2273-9147

## สรุปสถานะหนี้สาธารณะ ณ สิ้นเดือนกันยายน 2564

➔ สถานะหนี้สาธารณะคงค้าง ณ สิ้นเดือนกันยายน 2564 มีจำนวน 9,337,543.02 ล้านบาท หรือคิดเป็นร้อยละ 57.98 ของ GDP โดยแบ่งเป็นหนี้รัฐบาล 8,203,698.67 ล้านบาท หนี้รัฐวิสาหกิจ 845,639.91 ล้านบาท หนี้รัฐวิสาหกิจที่ทำธุรกิจในภาคการเงิน\* (รัฐบาลค้ำประกัน) 281,041.62 ล้านบาท และหนี้หน่วยงานของรัฐ 7,162.82 ล้านบาท โดยมีรายละเอียด ดังนี้

❖ **หนี้รัฐบาล** จำนวน 8,203,698.67 ล้านบาท เพิ่มขึ้นสุทธิ 169,573.27 ล้านบาท จากเดือนก่อนหน้า โดยมีรายละเอียดที่สำคัญ ดังนี้

- เงินกู้ภายใต้พระราชกำหนดให้อำนาจกระทรวงการคลังกู้เงิน เพื่อแก้ไขปัญหา เยียวยา และฟื้นฟูเศรษฐกิจและสังคม ที่ได้รับผลกระทบจากการระบาดของโรคติดเชื้อไวรัสโคโรนา 2019 พ.ศ. 2563 และพระราชกำหนดให้อำนาจกระทรวงการคลังกู้เงินเพื่อแก้ไขปัญหาเศรษฐกิจและสังคม จากการระบาดของโรคติดเชื้อไวรัสโคโรนา 2019 เพิ่มเติม พ.ศ. 2564 เพิ่มขึ้นสุทธิ 77,374.68 ล้านบาท

พระราชบัญญัติวินัยการเงิน  
การคลังของรัฐ พ.ศ. 2561  
กำหนดไว้ว่า รัฐบาลต้องคง  
สัดส่วนหนี้สาธารณะต่อ GDP  
ไม่เกิน 60%

## ประกาศคณะกรรมการนโยบายการเงินการคลังของรัฐ

เรื่อง กำหนดกรอบในการบริหารหนี้สาธารณะ

(ฉบับที่ ๒)

พ.ศ. ๒๕๖๔

อาศัยอำนาจตามความในมาตรา ๑๑ (๔) ประกอบมาตรา ๕๐ แห่งพระราชบัญญัติวินัยการเงินการคลังของรัฐ พ.ศ. ๒๕๖๑ และมติคณะกรรมการนโยบายการเงินการคลังของรัฐในการประชุม ครั้งที่ ๑/๒๕๖๔ เมื่อวันที่ ๒๐ กันยายน ๒๕๖๔ จึงยกเลิกความใน (๑) ของประกาศคณะกรรมการนโยบายการเงินการคลังของรัฐ เรื่อง กำหนดกรอบในการบริหารหนี้สาธารณะ พ.ศ. ๒๕๖๑ และให้ใช้ความดังต่อไปนี้แทน

“(๑) สัดส่วนหนี้สาธารณะ ต่อผลิตภัณฑ์มวลรวมในประเทศ ต้องไม่เกินร้อยละสิบ”

ทั้งนี้ ให้มีผลใช้บังคับตั้งแต่วันที่ ๒๐ กันยายน พ.ศ. ๒๕๖๔ เป็นต้นไป

ประกาศ ณ วันที่ ๒๒ กันยายน พ.ศ. ๒๕๖๔

พลเอก ประยุทธ์ จันทร์โอชา

นายกรัฐมนตรี

ประธานกรรมการนโยบายการเงินการคลังของรัฐ

กรม. รับทราบรายงานสัดส่วนหนี้สาธารณะต่อ GDP ณ 31 มีนาคม 2566 อยู่ที่ ร้อยละ 61.30 ความน่าเชื่อถือของไทยอยู่ในระดับมีเสถียรภาพ (Stable Outlook) ภาคการคลังสาธารณะยังคงแข็งแกร่ง

1. สัดส่วนหนี้สาธารณะต่อผลิตภัณฑ์มวลรวมในประเทศ (GDP) กรอบที่ คณะกรรมการกำหนด ไม่เกินร้อยละ 70 สัดส่วนหนี้ที่เกิดขึ้นจริง ร้อยละ 61.30

1.1 หนี้สาธารณะ จำนวน 10,797,505.46 ล้านบาท

1.2 ผลิตภัณฑ์มวลรวมในประเทศ (GDP) จำนวน 17,615,169.00 ล้านบาท

<https://www.prd.go.th/th/content/category/detail/id/39/iid/185828>

สืบค้น ณ 28 - 9 - 66

1. สัดส่วนหนี้สาธารณะต่อผลิตภัณฑ์มวลรวมในประเทศ (GDP) กรอบที่คณะกรรมการกำหนด ไม่เกินร้อยละ 70 สัดส่วนหนี้ที่เกิดขึ้นจริง ร้อยละ 61.30

1.1 หนี้สาธารณะ จำนวน 10,797,505.46 ล้านบาท

1.2 ผลิตภัณฑ์มวลรวมในประเทศ (GDP) จำนวน 17,615,169.00 ล้านบาท

$$\begin{array}{l} \text{GDP จำนวน } 17,615,169.00 \text{ ล้านบาท} \\ \text{หนี้สาธารณะ } 10,797,505.46 \text{ ล้านบาท} \\ \hline \text{----- } 100 \text{-----} \end{array} \quad \frac{10,797,505.46 \times 100}{17,615,169.00} = 61.29$$

## สัดส่วนหนี้สาธารณะต่อประชากร

$$= \frac{\text{หนี้สาธารณะ จำนวน 10,797,505.46 ล้านบาท}}{\text{จำนวนประชากร 66 ล้านคน}}$$

$$= 163,598.57 \text{ บาทต่อคน}$$



ประเทศที่มีสัดส่วนหนี้สาธารณะต่อ GDP สูงที่สุด

อันดับ 5 โปรตุเกส 126%

อันดับ 4 อิตาลี 132%

อันดับ 3 เลบานอน 149%

อันดับ 2 กรีซ 179%

อันดับ 1 ญี่ปุ่น 253%



MGR Online - เผยฐานะการเงิน  
รัฐบาลเมียนมา ณ สิ้นเดือนกันยายน  
2564 มีหนี้ต่างประเทศ 2.58 หมื่น  
ล้านดอลลาร์ โดยมีญี่ปุ่นเป็นเจ้าหนี้  
รายใหญ่ รองลงมาเป็นจีน หนี้รวม  
ของรัฐบาลคิดเป็น  
สัดส่วน 53.83% ของจีดีพี





สาเหตุที่ “ลาว” มี “หนี้” สูงมากด้วยเหตุนี้  
ส่งผลให้ลาวมีหนี้สินสาธารณะประมาณ  
13,300 ล้านดอลลาร์ คิดเป็น 72% ต่อ  
GDP ซึ่งจากการประเมินของ IMF และ  
ธนาคารโลกนับว่าถึงจุดที่น่าเป็นห่วง และ  
ส่งผลต่อเสถียรภาพเศรษฐกิจ



---

รัฐบาลกัมพูชารายงานถึงสถานการณ์หนี้

สาธารณะในปัจจุบันอยู่ที่ 9.7 พันล้าน

ดอลลาร์ ณ เดือนมิถุนายน 2022 หรือคิดเป็น

ประมาณร้อยละ 33-35 ของ GDP ภายใต้

กรอบวินัยทางการเงินในด้านของหนี้

สาธารณะที่กำหนดไว้ที่ร้อยละ 40 ของ GDP

สำนักงานบริหารหนี้สาธารณะเวียดนาม ภายใต้กระทรวงการคลัง ได้เผยแพร่ ข้อมูลตัวเลขหนี้สาธารณะ ณ เดือนมิถุนายน 2564 พบว่าหนี้รัฐบาล มีจำนวน 3,100 ล้านล้านดอง มาจากเงินกู้ต่างประเทศ 1,100 ล้านล้านดอง หากเทียบกับปี 2560 จะให้เห็นถึงรัฐบาลมีหนี้เพิ่มขึ้นมากกว่า 533 ล้านล้านดอง ทั้งนี้ ญี่ปุ่นเป็นผู้ให้กู้เงินรายใหญ่ที่สุดของเวียดนาม มีจำนวน 333 ล้านล้านดอง รองลงมา เกาหลีใต้ ฝรั่งเศสและเยอรมนี ในขณะที่เดียวกัน เมื่อพิจารณาการให้กู้ยืมของ เวียดนามกับสถาบันการเงินระดับโลก พบว่าธนาคารโลก (World Bank) เป็นผู้ให้ กู้รายใหญ่ที่สุดของเวียดนาม มีจำนวน 382 ล้านล้านดอง รองลงมาธนาคารเพื่อ การพัฒนาแห่งเอเชีย (ADB) นอกจากนี้ กระทรวงฯ ได้คาดการณ์ว่าหนี้สาธารณะ จะอยู่ที่ระดับ 46%-47% ของ GDP

1

ธนาคารโลก (World Bank)  
สำนักงานใหญ่ตั้งอยู่ที่กรุง  
วอชิงตัน สหรัฐอเมริกา

2

ศาลโลก อาจหมายถึง ศาล  
ระหว่างประเทศซึ่งมีสำนักอยู่  
ณ กรุงเฮก ประเทศ  
เนเธอร์แลนด์

3

กองทุนการเงินระหว่างประเทศ (IMF) ก่อตั้งขึ้นเมื่อวันที่ 22  
กรกฎาคม 2487 จากการประชุม United Nations Monetary and  
Financial Conference หรือที่รู้จักในนาม Bretton Woods  
Conference โดยมีสำนักงานใหญ่อยู่ที่กรุงวอชิงตัน ดีซี  
สหรัฐอเมริกา ปัจจุบันมีสมาชิก 190 ประเทศ ไทยเป็นอันดับที่ 44

# รายรับของรัฐบาล (public receipt)

หมายถึงรายได้ของรัฐบาล รวมทั้งเงินกู้ยืม และเงินคงคลัง

รายได้

ภาษีอากร  
รัฐพาณิชย์  
รายได้อื่นๆ

ไม่ใช่  
รายได้

เงินกู้  
เงินคงคลัง



**เงินคงคลัง (treasury balance)** คือ ปริมาณเงิน หรือสิ่ง  
ใกล้เคียงเงินสดที่เป็นรายได้เหลือจากการใช้จ่ายของรัฐบาลใน  
การดำเนินการของรัฐซึ่งถูกเก็บสะสมไว้ ณ ช่วงเวลาใดเวลา  
หนึ่ง ซึ่งเสมือนเป็นเงินออมของประเทศ หากรัฐสามารถจัดเก็บ  
รายได้สูงกว่าการใช้จ่ายในการดำเนินงานของรัฐในปีนั้น ๆ จะ  
ส่งผลให้มีเงินคงเหลือ และเพิ่มยอดสะสมของเงินคงคลังได้ แต่  
ถ้าหากรัฐจัดเก็บรายได้ต่ำกว่าการใช้จ่ายในการดำเนินของรัฐ  
ในปีนั้น ๆ อาจส่งผลให้ระดับเงินคงคลังลดลงจากการนำเอาเงิน  
คงคลังออกมาใช้





EC\_PF\_013 ยอดคงค้างสินทรัพย์และหนี้สินของรัฐบาลในประเทศ

ผู้จัดการบริการ คัดติงษ์ (0-2283-5119) โสภกา (0-2356-7402)

เรียงช่วงเวลา ดาวโหลด พิมพ์ คำอธิบายข้อมูล

ช่วงเวลา        ( ม.ค. 2552 - ม.ค. 2564 )

ปรับปรุงล่าสุด : 25 ก.พ. 2564 14:32

(หน่วย: ล้านบาท)

	ม.ค. 2564 p	ธ.ค. 2563 p	พ.ย. 2563 p	ต.ค. 2563 p	ก.ย. 2563 p	ส.ค. 2563 p
1 สินทรัพย์ทางการเงินในประเทศ 1/						
2 เงินคงคลัง	450,039	473,001	376,155	442,165	572,104	355,851
3 รวมสินทรัพย์ทางการเงินในประเทศ	450,039	473,001	376,155	442,165	572,104	355,851
4 หนี้สินในประเทศ 1/						
5 ตราสารหนี้	6,815,585	6,769,725	6,558,925	6,446,321	6,393,140	6,212,139
6 ตัวเงินค้ำประกัน	458,958	438,958	418,958	398,958	330,000	240,000
7 พันธบัตร	5,650,552	5,581,029	5,517,829	5,445,080	5,405,083	5,308,327
8 ตัวสัญญาไฉเงิน	690,122	733,786	606,186	582,359	638,133	643,889
9 อื่น ๆ	15,953	15,953	15,953	19,925	19,925	19,923
10 เงินกู้ยืม	216,841	213,567	185,395	194,777	271,208	272,054
11 รวมหนี้สินในประเทศ	7,032,426	6,983,292	6,744,320	6,641,099	6,664,348	6,484,193

ขอขอบคุณข้อมูลจาก

[https://www.bot.or.th/App/BTWS\\_STAT/statistics/BOTWEBSTAT.aspx?reportID=702&language=th](https://www.bot.or.th/App/BTWS_STAT/statistics/BOTWEBSTAT.aspx?reportID=702&language=th)

สืบค้น 2 มีนาคม 2564

## **เดือนแรกควักเงินคงคลังใช้ 3 แสนล้านบาท เนื่องจากการเก็บรายได้น้อยกว่ารายจ่ายมาก**

นายพรชัย ฐีระเวช ผู้อำนวยการสำนักงานเศรษฐกิจการคลัง (สศค.) ในฐานะโฆษกกระทรวงการคลัง แถลงข่าวฐานะการคลังของรัฐบาลตามระบบกระแสเงินสดเดือนตุลาคม 2564 ซึ่งเป็นเดือนแรกของปีงบประมาณ 2565 รัฐบาลมีรายได้นำส่งคลังทั้งสิ้น จำนวน 162,410 ล้านบาท ในขณะที่มีการเบิกจ่ายเงินงบประมาณทั้งสิ้นจำนวน 510,234 ล้านบาท โดยรัฐบาลได้กู้เงินเพื่อชดเชยการขาดดุล จำนวน 82,000 ล้านบาท ส่งผลให้เงินคงคลัง ณ สิ้นเดือนตุลาคม 2564 มีจำนวนทั้งสิ้น 305,973 ล้านบาท จากที่มีตอนปีงบประมาณ 2563 อยู่ที่ 588,747 ล้านบาท หรือ ใช้เงินคงคลัง ไปในเดือนแรกเกือบ 3 แสนล้านบาท



## รายจ่ายของรัฐบาล (government expenditure)

---

หมายถึง การใช้จ่ายของรัฐบาลเพื่อรักษาระดับการดำเนินงานของ  
รัฐให้เป็นไปตามปกติ และเพื่อประโยชน์แก่สังคมส่วนรวม



# วัตถุประสงค์ของการจ่ายเงินของรัฐบาล



1. เพื่อรักษาเสถียรภาพทางเศรษฐกิจภายใน ภายนอกประเทศ
2. ส่งเสริมการเจริญเติบโตทางเศรษฐกิจ และความเป็นธรรมทางเศรษฐกิจ
3. รักษาสัมพันธภาพทางเศรษฐกิจและการเมืองระหว่างประเทศ

เมื่อเศรษฐกิจมีปัญหา รัฐบาลจะใช้นโยบายการคลังในการแก้ปัญหาโดยประเภทของนโยบายการคลัง จำแนกตามลักษณะปัญหาเศรษฐกิจที่ต้องแก้ไข ได้ 2 รูปแบบ



# ประเภทของ นโยบายการคลัง

นโยบายการคลังแบบขยายตัว  
(expansionary fiscal policy)

นโยบายการคลังแบบหดตัว  
(contractionary fiscal policy)

	นโยบายการคลังแบบขยายตัว	นโยบายการคลังแบบหดตัว
สภาพปัญหา	เศรษฐกิจตกต่ำ เงินฝืด,ว่างงาน	เศรษฐกิจขยายตัวมาก เกิดเงินเฟ้อ
วิธีการ	เพิ่มรายจ่ายรัฐ ลดรายได้ (ภาษี)	ลดรายจ่ายรัฐ เพิ่มรายได้ (ภาษี)
งบประมาณ	งบประมาณแบบขาดดุล	งบประมาณแบบเกินดุล
อุปสงค์มวลรวม	เพิ่มขึ้น	ลดลง
ผลกระทบสุดท้าย	GDP เพิ่ม ราคาสูงขึ้น	GDP ลดลง ราคา ลดลง

# นโยบายเศรษฐกิจมหภาค



## ทางการเงิน

นโยบายการเงิน ( monetary policy ) คือ การดูแลปริมาณเงินและสินเชื่อเพื่อให้บรรลุเป้าหมายทางเศรษฐกิจ เช่น การรักษาเสถียรภาพของราคา ส่งเสริมการจ้างงาน การรักษาความเจริญเติบโตทางเศรษฐกิจ การรักษาดุลการชำระเงินระหว่างประเทศ การกระจายรายได้ที่เป็นธรรม

นโยบายเศรษฐกิจมหภาค  
ด้านนโยบายการเงิน

การควบคุมปริมาณเงิน  
(quantitative control)

การควบคุมคุณภาพ  
(qualitative control)



1. การควบคุมปริมาณเงิน (quantitative control) คือการทำให้ปริมาณเงินที่หมุนเวียนในประเทศไม่มากเกินไป และไม่น้อยเกินไป นั่นคือต้องให้อุปสงค์ของเงิน เท่ากับอุปทานของเงิน หากปริมาณเงินมากเกินไปจะก่อให้เกิดเงินเฟ้อ และหากน้อยเกินไปจะทำให้เกิดเงินฝืด

- การเปลี่ยนแปลงอัตราเงินสดสำรองตามกฎหมาย (legal reserve ratio)
- การซื้อขายหลักทรัพย์ผ่านตลาดเงิน (open market operation: OMO)
- การเปลี่ยนแปลงอัตราดอกเบี้ยมาตรฐาน (bank rate)


2. การควบคุมคุณภาพ (qualitative control) คือเป็นการควบคุมในจุดที่มีปัญหา เช่นการปล่อยสินเชื่อของสถาบันการเงิน หากพบว่าเกิดเงินเฟ้อ ประเทศประสบการขาดดุลการค้า การขาดดุลการชำระเงิน รัฐบาลอาจเข้าไปควบคุมสินเชื่อเพื่อการอุปโภค บริโภค ปรับเปลี่ยน การกำหนดระยะเวลาผ่อนชำระ หรืออัตราดอกเบี้ย และอาจมีการร้องขออย่างกันเอง (gentleman's agreement) หรือชี้ชวนทางศีลธรรม (moral suasion)

# นโยบายเศรษฐกิจมหภาค

## ทางด้านการค้า

การค้าระหว่างประเทศ หมายถึง การแลกเปลี่ยนสินค้า และการบริการระหว่างประเทศ ประเทศใดที่จะพยายามผลิตสินค้าและบริการทุกประเภทโดยไม่มีการนำเข้าหรือส่งออก ประเทศนั้นจะพัฒนาได้ช้า และมาตรฐานการครองชีพของประชาชนจะต่ำ





ดังนั้นในปัจจุบันทุกประเทศจะมีการติดต่อการซื้อขายแลกเปลี่ยน  
สินค้าและบริการระหว่างประเทศ โดยการค้าระหว่างประเทศจะเป็นส่วน  
หนึ่งของรายได้ประชาชาติตามสมการ

$$Y = C + I + G + (X - M)$$

โดย  $X$  = Export คือการส่งออก

และ  $M$  = Import คือการนำเข้า

## นโยบายการส่งออก

เมื่อรัฐบาลส่งเสริมการส่งออก จะทำให้รายได้ประชาชาติสูงขึ้น เพราะการส่งออกทำให้มีการผลิตเพิ่มขึ้น การจ้างงานเพิ่มขึ้น การใช้สอยในประเทศเพิ่มขึ้น มีเงินตราต่างประเทศมากขึ้น ดังนั้นรัฐบาลจึงหามาตรการต่างๆในการส่งเสริมการส่งออกสินค้า

## นโยบายการนำเข้า

การนำเข้าทำให้สูญเสียเงินตราต่างประเทศ แต่นโยบายด้านการนำเข้าของรัฐบาล จะช่วยสนับสนุนหน่วยธุรกิจให้ดำเนินงานได้อย่างมีประสิทธิภาพ

# ดุลการค้า (Balance of Trade)

คือการเปรียบเทียบมูลค่าสุทธิระหว่างมูลค่าการส่งออก( EXPORT :X)  
และมูลค่าการนำเข้า(IMPORT : M ) หรือ  $X - M$   
โดยมี 3 รูปแบบคือ

- ดุลการค้าเกินดุล (สินค้าออกมากกว่าสินค้าเข้า)
- ดุลการค้าขาดดุล (สินค้าเข้ามากกว่าสินค้าออก)
- ดุลการค้าสมดุล (สินค้าเข้าและสินค้าออกเท่ากัน)



# ดุลการชำระเงินระหว่างประเทศ (Balance of Payment)

เป็นการบันทึกรายรับและรายจ่ายของประเทศแบ่งออกเป็น 3 ประเภท

- ดุลการชำระเงินเกินดุล (รายรับมากกว่ารายจ่าย)
- ดุลการชำระเงินขาดดุล (รายจ่ายมากกว่ารายรับ)
- ดุลการชำระเงินสมดุล (รายรับและรายจ่ายเท่ากัน)



# ส่วนประกอบของดุลการชำระเงิน

**1** บัญชีเดินสะพัด

**2** บัญชีทุนเคลื่อนย้าย

**3** บัญชีเงินบริจาค  
หรือเงินโอน

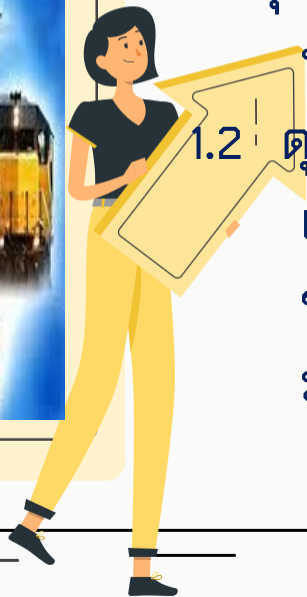
**4** บัญชีเงินสำรอง  
ระหว่างประเทศ

# 1. บัญชีเดินสะพัด(Current Account)

บัญชีเดินสะพัด ประกอบด้วย

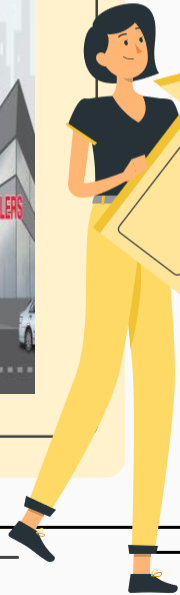
1.1 ดุลการค้า (Trade Account) คือ การบันทึกรายการสินค้า นำเข้าและส่งออกของประเทศ

1.2 ดุลบริการ (Service Account) คือการบันทึกรายการรับ และให้บริการทางด้านการขนส่ง ท่องเที่ยว การบริการ ของรัฐ และการบริการอื่น ๆ เช่น นักร้องต่างชาติเข้ามาแสดงคอนเสิร์ตในไทย





## 2. บัญชีทุนเคลื่อนย้าย (Capital and Financial Account)



2.1 เงินลงทุนโดยตรง (Direct Investment) คือ รายการที่มีการเคลื่อนย้ายลงทุนไปยังอีกประเทศหนึ่งเพื่อหวังผลระยะยาว เช่น การสร้างโรงงาน

2.2 เงินลงทุนในหลักทรัพย์ (Portfolio Investment) ทั้งระยะสั้นและระยะยาว

2.3 เงินทุนประเภทอื่น ๆ (Other Investment) คือ รายการสินเชื่อทางการค้า เงินกู้ยืม และบัญชีเงินฝากระหว่างประเทศ

### 3.บัญชีเงินบริจาคหรือเงินโอน (Transfer Payment)



เป็นบัญชีที่บันทึกรายการเกี่ยวกับ

3.1 เงินบริจาค เงินช่วยเหลือ

3.2 เงินโอนต่าง ๆ ที่ได้รับหรือที่ประเทศ

โอนไปให้ต่างประเทศ

## 4.บัญชีเงินสำรองระหว่างประเทศ (International Reserve Account)



คือ ยอดที่แสดงการเปลี่ยนแปลงในปริมาณทุนสำรองเงินตราต่างประเทศของประเทศ ในรอบระยะเวลาหนึ่ง ซึ่งเกิดจากการปรับความแตกต่างระหว่างยอดรวมทางด้านรายรับและรายจ่ายเงินตราต่างประเทศ ของทั้งบัญชีเดินสะพัด บัญชีทุนเคลื่อนย้าย บัญชีบริจาคมและเงินโอนของประเทศนั้น ๆ ทุนสำรองของประเทศจะประกอบด้วย

- ▶ เงินตราต่างประเทศ
- ▶ ทองคำ
- ▶ สิทธิพิเศษถอนเงิน (Special Drawing Rights : SDR)
- ▶ สินทรัพย์ส่งสมทบกองทุนการเงินระหว่างประเทศ และสินทรัพย์ในรูปเงินตราต่างประเทศ

# บทบาทของเอกชนในทางเศรษฐกิจ

เอกชนมีบทบาทสำคัญในการทำให้ประเทศมีความเจริญเติบโต มีความก้าวหน้าแต่อย่างไร ก็ตามหน้าที่ของรัฐบาลคือการช่วยเหลือประชาชนในประเทศให้มีการกินดีอยู่ดี โดยใช้เครื่องมือต่างๆที่จะส่งผลให้เศรษฐกิจในประเทศเจริญเติบโตตามเป้าหมาย โดยในการพิจารณาการดำเนินงานของรัฐด้านมหภาค

# การปรับตัวของหน่วยธุรกิจเมื่อรัฐบาลใช้นโยบายการคลัง

เมื่อรัฐบาลใช้นโยบายการคลังโดยเพิ่มการใช้จ่ายภาครัฐ ในด้านต่างๆ พร้อมทั้งลดอัตราภาษียอมทำให้ประชาชนในประเทศมีแนวโน้มในการจับจ่ายใช้สอยมากขึ้น หน่วยธุรกิจจึงมีการขยายตัวค่อนข้างมาก ดังนั้นหน่วยธุรกิจต้องศึกษานโยบายของรัฐบาลว่าสนับสนุนในการให้ประชาชน มีการจับจ่ายใช้สอยอย่างไร พร้อมทั้งศึกษาพฤติกรรมในการบริโภคของประชาชนว่ามีแนวโน้มในการบริโภค อย่างไร เพื่อประโยชน์ของหน่วยธุรกิจ

# การปรับตัวของหน่วยธุรกิจเมื่อรัฐบาลใช้นโยบายการเงิน

เมื่อรัฐบาลใช้นโยบายการเงินแบบเข้มงวด (ทำให้ปริมาณเงินลดลง) จะทำให้อัตราเงินเฟ้อลดลง หน่วยธุรกิจสามารถวางแผนการผลิตได้ โดยไม่ต้องกังวลกับต้นทุนทั้งด้านวัตถุดิบ และด้านแรงงาน จึงเกิดเสถียรภาพด้านราคา ในทางตรงกันข้าม ถ้ารัฐบาลใช้นโยบายการเงินแบบผ่อนคลาย (ทำให้ปริมาณเงินเพิ่มขึ้น) จะทำให้เกิดเงินเฟ้อขึ้นได้ หากเป็นเงินเฟ้ออ่อนๆจะเป็นผลดีต่อหน่วยธุรกิจ แต่ถ้าอัตราเงินเฟ้อสูงมากเกินไปจะทำให้ต้นทุนในการผลิตสูงขึ้น เพราะอัตราดอกเบี้ยสูง ค่าจ้างแรงงานสูงขึ้น ราคาวัตถุดิบสูงขึ้น ดังนั้นหน่วยธุรกิจต้องวางแผนการผลิตให้รอบคอบ

# การปรับตัวของหน่วยธุรกิจเมื่อรัฐบาลใช้นโยบายการค้า

เมื่อรัฐบาลใช้นโยบายการค้าโดยมีมาตรการต่างๆทั้งด้านการส่งออก หน่วยธุรกิจควรต้องสร้างความเชื่อมั่นให้กับตลาดในต่างประเทศ และแสวงหาตลาดต่างประเทศเพิ่มขึ้น พร้อมทั้งศึกษาความต้องการของผู้บริโภคในตลาดต่างประเทศ ส่วนในด้านการนำเข้าเป็นช่วงที่รัฐบาลมีมาตรการสนับสนุนหน่วยธุรกิจในประเทศให้สามารถแข่งขันกับต่างประเทศได้ ดังนั้นหน่วยธุรกิจต้องพัฒนาสินค้าให้มีคุณภาพ ไม่มีข้อร้องเรียนจากการใช้ผลิตภัณฑ์ และหากจำเป็นต้องเพิ่มสินค้าประเภทเครื่องมือ เครื่องจักรที่ไม่สามารถหาได้ในประเทศ หน่วยธุรกิจควรรีบดำเนินการ เพราะในช่วงนี้รัฐบาลมีการยกเว้นภาษีการนำเข้า

การปรับตัวของหน่วยธุรกิจ

เมื่อเทคโนโลยีพลิกโลก (Disruptive Technology)





# การพัฒนาเศรษฐกิจ (Economic Development)

□ เป็นการกำหนดแนวทางการเปลี่ยนแปลงโครงสร้างที่สำคัญทางเศรษฐกิจและสังคม โดยกำหนดออกมาในรูปแบบของเอกสารที่เรียกว่า “แผนพัฒนาเศรษฐกิจและสังคมแห่งชาติ”

□ รายได้ที่แท้จริงเฉลี่ยต่อบุคคลเพิ่มขึ้นในระยะยาว

□ พิจารณาถึงข้อมูลที่เกี่ยวข้องกับสวัสดิการและระดับความอยู่ดีกินดีของประชาชน รวมถึงการมีปัจจัยทุนขั้นพื้นฐานของสังคม (Infrastructure) เช่น การมีสิ่งสาธารณูปโภคต่างๆ ในสังคม



# แผนพัฒนาเศรษฐกิจของประเทศไทย

□ เริ่มจัดทำครั้งแรกเมื่อ พ.ศ 2504

□ แผนพัฒนาเศรษฐกิจของประเทศไทยเป็นแผน 5 ปี ยกเว้นฉบับที่ 1 เป็นแผน 6 ปี



# แผนพัฒนาเศรษฐกิจและสังคมแห่งชาติ ฉบับที่ 1 (พ.ศ.2504-2509)



1. เน้นการลงทุนสร้างปัจจัยพื้นฐานทางเศรษฐกิจ (infrastructure) ของประเทศ ได้แก่ การสร้างทางหลวงสายประธาน การพัฒนาเส้นทางรถไฟ การปรับปรุงการประปา และการสร้าง เขื่อนเพื่อการชลประทานและการผลิตกระแสไฟฟ้าพลังน้ำ เช่น เขื่อนภูมิพล และเขื่อนอุบลรัตน์ เป็นต้น
2. ส่งเสริมการลงทุนของเอกชนในด้านอุตสาหกรรม และเน้นการพัฒนาอุตสาหกรรม สินค้าสำเร็จรูป
3. ส่งเสริมการศึกษาขั้นอุดมศึกษาในส่วนภูมิภาค โดยการจัดตั้งมหาวิทยาลัยเชียงใหม่ และมหาวิทยาลัยขอนแก่น

## แผนพัฒนาเศรษฐกิจและสังคมแห่งชาติ ฉบับที่ 1 (พ.ศ.2504-2509)

4. ผลที่ได้รับเมื่อสิ้นแผน ประสบความสำเร็จในการขยายตัวทางเศรษฐกิจของประเทศ ผลิตภัณฑ์ประชาชาติเพิ่มขึ้นถึงร้อยละ 8.1 ต่อปี มูลค่าสินค้าออกเพิ่มมากขึ้น มีสินค้าออกที่เป็นรายได้ หลักของประเทศเพิ่มขึ้น ได้แก่ ข้าวโพด ปอ มันสำปะหลัง นอกเหนือจากข้าว ไม้สัก ยางพารา และดีบุกที่มีอยู่แต่เดิม
5. ปัญหาและอุปสรรค ขาดแคลนบุคลากรทางด้านเทคนิค วิชาการ และการบริหาร และต้องพึ่งเงินทุนเงินกู้จากต่างประเทศทำให้เกิดความล่าช้าในการดำเนินงานตามโครงการ ผลกระทบประการสำคัญคือการกระจายรายได้ยังไม่ยุติธรรม เพราะผลจากการพัฒนาตกอยู่กับผู้มีโอกาสทางเศรษฐกิจ

# แผนพัฒนาเศรษฐกิจและสังคมแห่งชาติ ฉบับที่ 2 (พ.ศ.2510-2514)

1. เน้นการพัฒนาโครงสร้างพื้นฐานที่จำเป็นเหมือนกับแผนพัฒนาฯ ฉบับที่ 1 เช่น ขยายการชลประทาน เส้นทางคมนาคม และการสาธารณสุขูปโภคต่างๆ ฯลฯ
2. ส่งเสริมการพัฒนาการผลิตด้านเกษตรกรรมและอุตสาหกรรม โดยสนับสนุนการลงทุนของชาวต่างประเทศ
3. มุ่งพัฒนากำลังคนเพื่อเป็นพื้นฐานในการพัฒนาประเทศ โดยกระจายการศึกษาและการสาธารณสุขให้ทั่วถึง เริ่มให้ความสำคัญต่อการพัฒนาชนบทและทรัพยากรธรรมชาติ



## แผนพัฒนาเศรษฐกิจและสังคมแห่งชาติ ฉบับที่ 2 (พ.ศ.2510-2514)

4. ผลที่ได้รับเมื่อสิ้นแผน ในระยะต้นของแผนพัฒนาฯ ภาวะเศรษฐกิจขยายตัวอย่างรวดเร็ว มีการลงทุนทั้งจากแหล่งเงินทุนภายในและภายนอกประเทศในอัตราที่สูง แต่ระยะปลายแผนภาวะเศรษฐกิจขยายตัวช้าลงเนื่องจากราคาข้าวและยางพาราในตลาดโลกตกต่ำลง
5. ปัญหาและอุปสรรค การทำงานของรัฐบาลมีลักษณะซ้ำซ้อนและขาดการบริหารงานอย่างมีประสิทธิภาพ งานบางโครงการไม่ได้รับการติดตามอย่างใกล้ชิด และการกระจายรายได้ยังคงกระจุกตัวอยู่กับคนส่วนน้อย

# แผนพัฒนาเศรษฐกิจและสังคมแห่งชาติ ฉบับที่ 3 (พ.ศ.2515-2519)



1. เน้นการพัฒนาสังคมมากขึ้น เช่น การปรับปรุงความเป็นอยู่ของประชาชน การศึกษา การสาธารณสุข ที่อยู่อาศัย และการจัดบริการทางสังคม
2. กำหนดเป้าหมายลดอัตราการเพิ่มของประชากรเป็นครั้งแรก ให้เหลือร้อยละ 2.5 ต่อปี เมื่อสิ้นแผน
3. กระจายความเจริญสู่ชนบทให้มากขึ้น และเน้นการกระจายรายได้อย่างเป็นธรรม
4. ขยายการพัฒนาปัจจัยขั้นพื้นฐาน เช่น การขยายท่าเรือกรุงเทพฯ และท่าอากาศยาน จังหวัดเชียงใหม่
5. ยกระดับการผลิตและรายได้ประชาชาติให้สูงขึ้น เน้นการพัฒนาคนและเพิ่มการมีงานทำ

## แผนพัฒนาเศรษฐกิจและสังคมแห่งชาติ ฉบับที่ 3 (พ.ศ.2515-2519)

6. รักษาเสถียรภาพทางเศรษฐกิจของประเทศ โดยรักษาทุนสำรองระหว่างประเทศให้มั่นคง

7. อุปสรรคและผลที่ได้รับเมื่อสิ้นแผน ผลิตภัณฑ์ประชาชาติ

ภายในประเทศมีอัตราการเพิ่มต่ำกว่าเป้าหมาย เนื่องจากสภาพดินฟ้าอากาศแปรปรวน (ฝนทิ้งช่วง) ตลอดระยะเวลาของ แผนพัฒนาฯ ฉบับนี้ และความผันผวนของภาวะเศรษฐกิจโลก เช่น การขึ้นราคาน้ำมันครั้งใหญ่ ค่าเงิน ดอลลาร์สหรัฐอเมริกาตกต่ำ และการถอนทหารสหรัฐอเมริกาออกจากประเทศไทยเมื่อสิ้นสุดสงครามเวียดนาม เป็นต้น ส่งผลให้เกิดภาวะเงินเฟ้อ ภาวะเศรษฐกิจและการลงทุนในประเทศซบเซา และมีการว่างงานสูง แต่อัตราการเพิ่มของประชากรใกล้เคียงตามเป้าหมายคือร้อยละ 2.6 ต่อปี เมื่อสิ้นแผน





แผนพัฒนา  
เศรษฐกิจและ  
สังคมแห่งชาติ  
ฉบับที่ 4  
(พ.ศ.2520-2524)

1. เน้นการฟื้นฟูเศรษฐกิจของประเทศ เพื่อแก้ไขภาวะเศรษฐกิจตกต่ำในช่วงแผนพัฒนาฯ ฉบับที่ 3 โดยขยายการผลิต การลงทุน และเพิ่มการจ้างงานให้สูง
2. เน้นการสร้างความเป็นธรรมทางสังคม โดยเร่งกระจายรายได้ให้ทั่วถึงและยกฐานะทางเศรษฐกิจของเกษตรกร ผู้ใช้แรงงาน และคนยากจน
3. ปรับปรุงคุณภาพของประชากร โดยลดอัตราการเพิ่มของประชากรให้เหลือเพียงร้อยละ 2.1 ต่อปี เมื่อสิ้นแผน
4. ปรับปรุงสภาพสิ่งแวดล้อมและทรัพยากรธรรมชาติ เพื่อให้เกิดประโยชน์ทาง เศรษฐกิจสูงสุด

แผนพัฒนา  
เศรษฐกิจและสังคม  
แห่งชาติ ฉบับที่ 4  
(พ.ศ.2520-2524)

5. สถานการณ์ทางเศรษฐกิจของโลกยังไม่ดีขึ้นและส่งผลกระทบต่อประเทศไทยอย่างหลีกเลี่ยงไม่ได้ ได้แก่ การขึ้นราคาน้ำมันของกลุ่ม OPEC ทำให้สินค้ามีราคาสูง เกิดภาวะเงินเฟ้อและค่าครองชีพสูง ตลอดจนรายจ่ายภาครัฐบาลสูงขึ้นเป็นผลให้การขาดดุลการค้ากับต่างประเทศสูงเพิ่มขึ้นเป็นลำดับ

6. สถานการณ์ความตึงเครียดบริเวณชายแดนด้านกัมพูชา ทำให้รัฐบาลมีภาระค่าใช้จ่ายทางการทหารและความมั่นคงมากขึ้น

7. ความก้าวหน้าทางเศรษฐกิจของประเทศกระเตื้องขึ้นกว่าในช่วงแผนพัฒนาฯ ฉบับที่ 3 การผลิตโดยส่วนรวมขยายตัวตามเป้าหมาย และการลดอัตราการเพิ่มของประชากรก็อยู่ในเกณฑ์ที่กำหนดเช่นกัน

# แผนพัฒนาเศรษฐกิจและสังคมแห่งชาติ ฉบับที่ 5 ( พ.ศ.2525-2529)

1. ยึดพื้นที่เป็นหลักในการวางแผน กำหนดแผนงานและโครงการให้มีผลทางปฏิบัติทั้งภาครัฐและภาคเอกชน เช่น พื้นที่ เป้าหมายเพื่อพัฒนาชนบท พื้นที่ ชายฝั่งทะเลตะวันออก พื้นที่ เมืองหลัก ฯลฯ

2. เน้นการรักษาเสถียรภาพทางเศรษฐกิจการเงินของประเทศ เป็นพิเศษโดยการ เร่งระดมเงินออม, สร้างวินัยทางเศรษฐกิจ การเงิน และการปรับโครงสร้าง เศรษฐกิจต่าง ๆ เช่น ปรับ โครงสร้างการเกษตร ปรับโครงสร้างอุตสาหกรรมเพื่อ การส่ง ออกและกระจายอุตสาหกรรมไปสู่ส่วนภูมิภาค, ปรับโครงสร้างการค้า ต่างประเทศ และบริการ, ปรับโครงสร้างการผลิต และการใช้พลังงาน ฯลฯ

# แผนพัฒนาเศรษฐกิจและสังคมแห่งชาติ ฉบับที่ 5 ( พ.ศ.2525-2529)

3. เน้นความสมดุลในการแก้ไขปัญหาเศรษฐกิจและสังคมของประเทศ

4. เน้นการแก้ปัญหาความยากจนในชนบทล้าหลัง กำหนดพื้นที่ เป้าหมาย 286 อำเภอและกิ่งอำเภอ

5. เน้นการแปลงแผนไปสู่การปฏิบัติเช่นมีระบบการบริหารการพัฒนาชนบทแนวใหม่ประกาศใช้ พ.ศ. 2527

6. เน้นบทบาทและการระดมความร่วมมือจากภาคเอกชน



1. เน้นการขยายตัวของระบบเศรษฐกิจควบคู่ไปกับการรักษาเสถียรภาพของการเงินการคลัง โดยเน้นการระดมเงินออมในประเทศ เน้นการใช้จ่ายภาครัฐอย่างประหยัดและมีประสิทธิภาพ และเน้นบทบาทภาคเอกชนในการพัฒนา

2. เน้นการพัฒนาฝีมือแรงงานและคุณภาพชีวิต

3. เน้นการเพิ่มบทบาทองค์กรประชาชนในท้องถิ่น เพื่อพัฒนาทรัพยากร ธรรมชาติและสิ่งแวดล้อม

4. เริ่มแผนหลักการพัฒนาวินยาศาสตร์และเทคโนโลยี

5. ทบทวนบทบาทรัฐในการพัฒนาประเทศ



แผนพัฒนาเศรษฐกิจและสังคม  
แห่งชาติ ฉบับที่ 6  
(พ.ศ.2530-2534)

6. มีแผนพัฒนารัฐวิสาหกิจ

7. มุ่งปรับโครงสร้างการผลิตและการตลาดของ  
ประเทศให้กระจายตัวมากขึ้น

8. เน้นการนำบริการพื้นฐานที่มีอยู่แล้วมาใช้ประโยชน์  
อย่างเต็มที่

9. พัฒนาเมืองและพื้นที่เฉพาะ กระจายความเจริญสู่  
ภูมิภาค

10. ขยายขอบเขตพัฒนาชนบทครอบคลุมทั่วประเทศ  
เขตล้าหลัง 5,787 หมู่บ้าน เขตปานกลาง 35,514  
หมู่บ้าน และเขตก้าวหน้า 11,612 หมู่บ้าน

แผนพัฒนาเศรษฐกิจ  
และสังคมแห่งชาติ  
ฉบับที่ 6  
(พ.ศ.2530-2534)



# แผนพัฒนาเศรษฐกิจและสังคมแห่งชาติ ฉบับที่ 7 (พ.ศ.2535-2539)

1. เน้นการรักษาอัตราการเติบโตทางเศรษฐกิจอย่างต่อเนื่อง และมีเสถียรภาพ
2. เน้นการกระจายรายได้ และการพัฒนาไปสู่ภูมิภาค และชนบท
3. เน้นการพัฒนาทรัพยากรมนุษย์ คุณภาพชีวิต และสิ่งแวดล้อม
4. เน้นการพัฒนากฎหมาย รัฐวิสาหกิจ และระบบราชการ

แผนพัฒนาเศรษฐกิจ  
และสังคมแห่งชาติ  
ฉบับที่ 8  
(พ.ศ.2540-2544)

เป็นจุดเปลี่ยนสำคัญของการวางแผนพัฒนาประเทศที่ให้ความสำคัญกับการมีส่วนร่วมของทุกภาคส่วนในสังคม และมุ่งให้ “คนเป็นศูนย์กลางการพัฒนา” และใช้เศรษฐกิจเป็นเครื่องมือช่วยพัฒนาให้คนมีความสุขและมีคุณภาพชีวิตที่ดีขึ้นพร้อมทั้ง ปรับเปลี่ยนวิธีการพัฒนาแบบแยกส่วนมาเป็นบูรณาการแบบองค์รวม เพื่อให้เกิดความสมดุลระหว่างการพัฒนาเศรษฐกิจ สังคม และสิ่งแวดล้อม อย่างไรก็ตามในปีแรกของแผนฯ ประเทศไทยต้อง ประสบวิกฤตเศรษฐกิจอย่างรุนแรง และส่งผลกระทบต่อคนและสังคมเป็นอย่างมาก จึงต้องเร่งฟื้นฟูเศรษฐกิจให้มีเสถียรภาพมั่นคง และลดผลกระทบจากวิกฤตที่ก่อให้เกิดปัญหาการว่างงานและความยากจนเพิ่มขึ้นอย่างรวดเร็ว



# แผนพัฒนาเศรษฐกิจ และสังคมแห่งชาติ ฉบับที่ 9 (พ.ศ. 2545 - 2549)

เป็นแผนที่ได้ัญญาเชิญแนวปรัชญาของเศรษฐกิจพอเพียง ตามพระราชดำรัสของพระบาทสมเด็จพระเจ้าอยู่หัว มาเป็นปรัชญานำทางในการพัฒนาและบริหารประเทศ ได้ัญญาเชิญ “ปรัชญาของเศรษฐกิจพอเพียง” มาเป็นปรัชญานำทางในการพัฒนาและบริหารประเทศ ควบคู่ไปกับกระบวนการพัฒนาแบบบูรณาการเป็นองค์รวมที่มี “คนเป็นศูนย์กลางการพัฒนา” ต่อเนื่องจากแผนพัฒนาฯ ฉบับที่ 8 โดยยึดหลักทางสายกลาง เพื่อให้ประเทศรอดพ้นจากวิกฤต สามารถดำรงอยู่ได้อย่างมั่นคง และนำไปสู่การพัฒนาที่สมดุล มีคุณภาพและยั่งยืน ภายใต้กระแสโลกาภิวัตน์และสถานการณ์เปลี่ยนแปลงต่าง ๆ โดยให้ความสำคัญกับการพัฒนาที่สมดุลทั้งด้านตัวคน สังคม เศรษฐกิจ และสิ่งแวดล้อมเพื่อนำไปสู่การพัฒนาที่ยั่งยืน

# แผนพัฒนาเศรษฐกิจและสังคมแห่งชาติ ฉบับที่ 10 (พ.ศ. 2550 - 2554)

ประเทศไทยยังคงต้องเผชิญกับการเปลี่ยนแปลงที่สำคัญในหลายบริบท ทั้งที่เป็นโอกาสและ

ข้อจำกัดต่อการพัฒนาประเทศ จึงต้องมีการเตรียมความพร้อมของคนและระบบให้มีภูมิคุ้มกัน พร้อมรับการ

เปลี่ยนแปลงและผลกระทบที่อาจเกิดขึ้น โดยยังคงยึดวิสัยทัศน์ “ปรัชญาของเศรษฐกิจพอเพียง” มาเป็นแนว

ปฏิบัติในการพัฒนาแบบบูรณาการเป็นองค์รวมที่มี “คนเป็นศูนย์กลางการพัฒนา” ต่อเนื่องจากแผนพัฒนา

ฯ ฉบับที่ 8 และแผนพัฒนาฯ ฉบับที่ 9 และให้ความสำคัญต่อการรวมพลังสังคมจากทุกภาคส่วนให้มีส่วน

ร่วมดำเนินการใน ทุกขั้นตอนของแผนฯ พร้อมทั้งสร้างเครือข่ายการขับเคลื่อนยุทธศาสตร์การพัฒนาสู่การ

ปฏิบัติ รวมทั้งการติดตามตรวจสอบผลการดำเนินงานตามแผนอย่างต่อเนื่อง

# แผนพัฒนาเศรษฐกิจและสังคมแห่งชาติ ฉบับที่ 11 (พ.ศ.2555-2559)

ตามวิสัยทัศน์ 3 พันธกิจ 3 วัตถุประสงค์ 4 เป้าหมายหลัก และ 7 ยุทธศาสตร์ ตามการศึกษาจากบริบท ตลอดจนจุดแข็ง จุดอ่อนโอกาสและภัยคุกคามของประเทศไทย  
วิสัยทัศน์ "ประเทศมีความมั่นคงเป็นธรรม และมีภูมิคุ้มกันต่อการเปลี่ยนแปลง"

3 พันธกิจ ได้แก่ การพัฒนารฐานการผลิตและบริการ การสร้างความเป็นธรรมและ ลดความเหลื่อมล้ำทางเศรษฐกิจ สังคม และสร้างภูมิคุ้มกันจากวิกฤตการณ์

3 วัตถุประสงค์ เพื่อให้ทรัพยากรและสิ่งแวดล้อมอุดมสมบูรณ์อย่างยั่งยืน คนไทยอยู่ร่วมกันอย่างสันติสุข และพร้อมเผชิญกับการเปลี่ยนแปลงได้อย่างเป็นสุข

4 เป้าหมายหลัก ได้แก่ เศรษฐกิจมีความเข้มแข็งสมดุล ความสามารถในการแข่งขันสูงขึ้น มีหลักประกันสังคมที่ทั่วถึง และสังคมไทยมีความสุขอย่างมีธรรมาภิบาล

7 ยุทธศาสตร์ ได้แก่ การสร้างฐานการผลิตให้เข้มแข็ง สมดุล อย่างสร้างสรรค์ การสร้างสภาพแวดล้อมที่เอื้ออำนวยต่อการผลิต การค้า การลงทุน การพัฒนาคุณภาพคน ทั้งความรู้คู่คุณธรรม สังคม มั่นคงเป็นธรรม มีพลังและเอื้ออาทร เน้นการผลิตและบริการที่เป็นมิตรกับสิ่งแวดล้อม มีความมั่นคงของพลังงานและอาหาร และเพิ่มขีดความสามารถในการแข่งขันของประเทศ

# แผนพัฒนาเศรษฐกิจฉบับที่ 12

(2560-2564)





การนํอมนําและ  
ประยุกต์ใช้หลักปรัชญา  
ของเศรษฐกิจพอเพียง

เน้นคนเป็นศูนย์กลาง  
ของการพัฒนาอย่างมี  
ส่วนร่วม

กรอบแนวคิด

และหลักการ

การสนับสนุนและส่งเสริม  
แนวคิดการปฏิรูป  
ประเทศ

การพัฒนาสู่ความมั่นคง  
มั่งคั่ง ยั่งยืน สังคมอยู่  
ร่วมกันอย่างมีความสุข



# วิสัยทัศน์

## แผนพัฒนาเศรษฐกิจฉบับที่ 12

---

มั่นคง



มั่งคั่ง



ยั่งยืน



เป็นศูนย์กลางด้านการขนส่ง  
และโลจิสติกส์ของภูมิภาคสู่  
ความเป็นชาติการค้าและบริการ

เป็นแหล่งผลิตสินค้าเกษตร  
อินทรีย์และเกษตรปลอดภัย

## ยุทธศาสตร์ของประเทศ

แหล่งอุตสาหกรรมสร้างสรรค์  
และมีนวัตกรรมสูงที่เป็นมิตรต่อ  
สิ่งแวดล้อม

# เป้าหมายแผนพัฒนาฯ ฉบับที่ 12



- การหลุดพ้นจากกับดักประเทศรายได้ปานกลางสู่รายได้สูง
- การพัฒนาศักยภาพคนให้สนับสนุนการเจริญเติบโตของประเทศ และการสร้างสังคมสูงวัยอย่างมีคุณภาพ
- การลดความเหลื่อมล้ำในสังคม
- การสร้างการเจริญเติบโตทางเศรษฐกิจและสังคมที่เป็นมิตรกับสิ่งแวดล้อม
- การบริหารราชการแผ่นดินที่มีประสิทธิภาพ




# ผลการดำเนินงานของแผนพัฒนาเศรษฐกิจและสังคมแห่งชาติฉบับที่ 12

การพัฒนาประเทศในช่วงที่ผ่านมาได้รับผลกระทบจากประเทศไทยได้เผชิญกับการเปลี่ยนแปลงที่บริบทโลกและบริบทในประเทศ ส่งผลกระทบต่อการเปลี่ยนแปลงเชิงโครงสร้างในระยะยาว และการเปลี่ยนแปลงระยะสั้น

- ❑ เทคโนโลยีพลิกโลก (Disruptive Technology)
- ❑ การก้าวเข้าสู่สังคมสูงวัย ที่อาจส่งผลต่อการขาดแคลนแรงงานในอนาคต
- ❑ ปัญหาความขัดแย้งระหว่างประเทศต่าง ๆ ที่เป็ความเสี่ยงต่อเศรษฐกิจและความมั่นคงของโลก
- ❑ การเปลี่ยนแปลงสภาพภูมิอากาศ (Climate Change) และภัยธรรมชาติ
- ❑ ปัญหาจาก วิกฤติโควิด-19 ที่แพร่กระจายอย่างรวดเร็วรุนแรงส่งผลกระทบต่อประเทศต่าง ๆ ทั่วโลก รวมถึงประเทศไทย เกิดวิถีแนวใหม่ที่ทุกคนต้องปรับวิธีการในการใช้ชีวิตแบบใหม่ ที่เรียกว่า ชีวิตวิถีใหม่ (New Normal)

การจัดทำแผนพัฒนาเศรษฐกิจและสังคมแห่งชาติ  
ฉบับที่ 13 (พ.ศ. 2566-2570)

 *ภาพพัฒนา ร่วมคิด ร่วมสร้าง ร่วมวางอนาคตไทย*



แผนพัฒนาเศรษฐกิจ  
และสังคมแห่งชาติฉบับที่ 13  
2566-2570



รัฐสภา ไฟเขียว แผนพัฒนาเศรษฐกิจและสังคมแห่งชาติ ฉบับที่ 13 เตรียมประกาศใช้ในวันที่ 1 ตุลาคม 2565 พัฒนาประเทศในช่วง 5 ปี ตั้งแต่ปี 2566 - 2570 เป้าหมายต้นรายได้ต่อหัวคนไทยแตะ 300,000 บาท ลดความเหลื่อมล้ำให้แคบลงกว่าเดิม

เพื่อให้ประเทศไทยมีความ  
มั่นคง มั่งคั่ง ยั่งยืน เป็น  
ประเทศพัฒนาแล้ว ด้วย  
การพัฒนาตามหลักปรัชญา  
ของเศรษฐกิจพอเพียง ตาม  
เจตนารมณ์ของยุทธศาสตร์  
ชาติ มีสาระสำคัญผ่าน  
หลักการและแนวคิด 4  
ประการคือ

1. หลักปรัชญาของเศรษฐกิจพอเพียง
2. การสร้างความสามารถในการ ล้มแล้ว ลุกไว
3. เป้าหมายการพัฒนาอย่างยั่งยืนของ  
สหประชาชาติ
4. การพัฒนาเศรษฐกิจชีวภาพ เศรษฐกิจ  
หมุนเวียน เศรษฐกิจสีเขียว (BCG)

องค์รวม ที่จะพัฒนา 3 เศรษฐกิจ ไปพร้อมกัน ได้แก่



1. **เศรษฐกิจชีวภาพ (Bioeconomy)** ที่มุ่งเน้นการใช้ทรัพยากรชีวภาพเพื่อสร้างมูลค่าเพิ่ม โดยเน้นการพัฒนาเป็นผลิตภัณฑ์มูลค่าสูง
2. **เศรษฐกิจหมุนเวียน (Circular Economy)** ที่คำนึงถึงการนำวัสดุต่างๆ กลับมาใช้ประโยชน์ให้มากที่สุด
3. **เศรษฐกิจสีเขียว (Green Economy)** ซึ่งเป็นการพัฒนาเศรษฐกิจที่ไม่ได้มุ่งเน้นเพียงการพัฒนาเศรษฐกิจเท่านั้น แต่ต้องพัฒนาควบคู่ไปกับการพัฒนาสังคมและการรักษาสิ่งแวดล้อมได้อย่างสมดุลให้เกิดความมั่นคงและยั่งยืนไปพร้อมกัน

# 5 เป้าหมายหลัก 5 ตัวชีวิต

1

การปรับ  
โครงสร้าง  
ภาคการผลิตและ  
บริการสู่เศรษฐกิจ  
ฐานนวัตกรรม

ตัวชี้วัด  
รายได้  
ประชากร  
ต่อหัว  
เพิ่มขึ้นเป็น  
ไม่ต่ำกว่า  
8,800  
ดอลลาร์ สอ.

ตัวชี้วัด  
ดัชนีการ  
พัฒนามนุษย์  
(HDI) อยู่ใน  
ระดับสูงมาก  
(มีค่าไม่ต่ำกว่า 0.82)

2

การพัฒนา  
คนสำหรับ  
โลกยุคใหม่

3

การมุ่งสู่สังคม  
แห่งโอกาสและ  
ความเป็นธรรม

ตัวชี้วัด  
ความแตกต่าง  
ของความเป็นอยู่  
ระหว่างกลุ่ม  
ประชากร ที่มีฐานะ  
ทางเศรษฐกิจสูงสุด  
10% และต่ำสุด 40%  
(Top 10/Bottom 40)  
ต่ำกว่า 5 เท่า

ตัวชี้วัด  
ปริมาณการ  
ปล่อยก๊าซเรือน  
กระจก ลดลง  
จากกรณีปกติ  
อย่างน้อย 15%

4

การ  
เปลี่ยนผ่านไปสู่  
ความยั่งยืน

5

การเสริมสร้าง  
ความสามารถ  
ของประเทศในการรับมือ  
กับการเปลี่ยนแปลง  
และความเสี่ยงภายใต้  
บริบทโลกใหม่

ตัวชี้วัด  
ดัชนีรวมสะท้อน  
ความสามารถ  
ในการรับมือต่อ  
การเปลี่ยนแปลง  
มีค่าไม่ต่ำกว่า  
100

ประเด็นระดมความเห็นกรอบแผนพัฒนาฯ ฉบับที่ 13

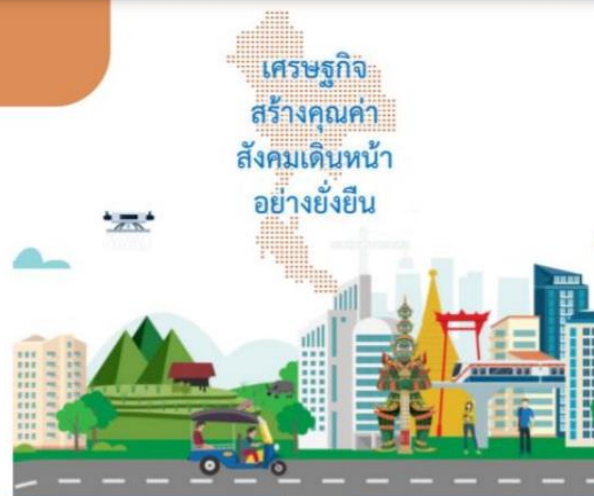
# เป้าหมายการพัฒนาประเทศ

ในระยะของแผนพัฒนาฯ ฉบับที่ 13

(พ.ศ. 2566 – 2570)

# สิ่งที่ต้องทำ

เพื่อนำไปสู่เป้าหมายดังกล่าว



Activate Windows  
Go to Settings to activate Windows.

# ความจำเป็นในการพลิกโฉมประเทศไทย





# พลิกโฉมประเทศไทย สู่เศรษฐกิจสร้างคุณค่า สังคมเดินหน้าอย่างยั่งยืน



พลิกโฉมประเทศไทย สู่เศรษฐกิจสร้างคุณค่า สังคมเดินหน้าอย่างยั่งยืน

จากเศรษฐกิจฐานทรัพยากร

สู่เศรษฐกิจฐานนวัตกรรม  
และองค์ความรู้

จากโอกาสที่กระจุกตัว

สู่โอกาสสำหรับทุกกลุ่มคน  
และทุกพื้นที่

จากการผลิตและบริโภค  
ที่ทำลายสิ่งแวดล้อม

สู่วิถีชีวิตที่เป็นมิตรต่อสิ่งแวดล้อม  
และปลอดภัย



จากกำลังคนทักษะต่ำ

และภาครัฐล่าสมัย  
สู่กำลังคนและภาครัฐ  
สมรรถนะสูง



เศรษฐกิจมูลค่าสูงที่เป็นมิตรต่อสิ่งแวดล้อม

Activate Windows  
Go to Settings to activate Windows.

# เศรษฐกิจมูลค่าสูงที่เป็นมิตรต่อสิ่งแวดล้อม

## ปรับทิศทางของภาคการผลิตเดิม

1

ไทยเป็นประเทศชั้นนำ  
ด้านสินค้าเกษตร  
และเกษตรแปรรูปมูลค่าสูง



- มีการปรับโครงสร้างให้มีผลิตภาพและผลตอบแทนสูง
- เกษตรกรเข้าถึงช่องทางการตลาดที่หลากหลาย
- มีโครงสร้างพื้นฐานและสิ่งอำนวยความสะดวกที่เหมาะสม อาทิ แหล่งน้ำ และระบบโลจิสติกส์
- เทคโนโลยีชีวภาพได้รับการวิจัยและพัฒนาอย่างต่อเนื่อง

2

ไทยเป็นจุดหมาย  
ของการท่องเที่ยวที่เน้น  
คุณค่าและความยั่งยืน



- มีภาพลักษณ์ในฐานะจุดหมายการท่องเที่ยวเน้นคุณค่าและความยั่งยืน
- มีจุดเด่นด้านการท่องเที่ยวรูปแบบเฉพาะ กิจกรรมหลากหลาย เพื่อดึงดูดนักท่องเที่ยวคุณภาพ
- รายได้จากการท่องเที่ยวกระจายสู่เมืองรอง ชุมชน และผู้ประกอบการรายย่อย

3

ไทยเป็นฐานการผลิต  
ยานยนต์ไฟฟ้าของอาเซียน



- มีการลงทุนพัฒนาเทคโนโลยี นวัตกรรม และทักษะแรงงาน อย่างต่อเนื่อง
- บริมาณการใช้ยานยนต์ไฟฟ้าภายในประเทศเพิ่มขึ้น และมีสถานีอัดประจุไฟฟ้าที่เพียงพอและครอบคลุม
- มีมาตรการช่วยเหลือผู้ได้รับผลกระทบและแผนรองรับการเปลี่ยนผ่านที่ชัดเจน

4

ไทยเป็นศูนย์กลาง  
ทางการแพทย์  
และสุขภาพมูลค่าสูง



- มีชื่อเสียงในการให้บริการทางการแพทย์ขั้นสูง โรคเฉพาะทาง บริการความงาม และการส่งเสริมสุขภาพ
- ลงทุนวิจัยและพัฒนาองค์ความรู้และเทคโนโลยีขั้นสูง
- ระบบสาธารณสุขมีคุณภาพ สามารถจัดสรรทรัพยากรอย่างเพียงพอและเหมาะสม ต่อผู้รับบริการจากทั้งในและต่างประเทศ

5

ไทยเป็นประตูการค้า  
การลงทุนและจุดยุทธศาสตร์  
ทางโลจิสติกส์ที่สำคัญของภูมิภาค



- กฎระเบียบ กระบวนการนำเข้าส่งออก และข้อตกลงการค้าระหว่างประเทศ ส่งเสริมศักยภาพ เอื้อต่อการดำเนินธุรกิจ และสามารถลดต้นทุนโลจิสติกส์
- โครงสร้างพื้นฐานเชื่อมโยงโครงข่ายเส้นทางคมนาคมขนส่งในอาเซียนไร้รอยต่อ
- ผู้ประกอบการมีศักยภาพการแข่งขันในระดับสากล

6

ไทยเป็นฐานการผลิต  
อิเล็กทรอนิกส์อัจฉริยะ  
และบริการดิจิทัลของอาเซียน



- เทคโนโลยี ความรู้ และนวัตกรรม ทั้งซอฟต์แวร์และดิจิทัลคอนเทนต์ ได้รับการพัฒนาอย่างต่อเนื่อง
- มีโครงสร้างพื้นฐาน และปัจจัยแวดล้อมที่ส่งเสริมการประกอบธุรกิจด้านดิจิทัล
- มีระบบเฝ้าระวังและป้องกันการโจมตีทางไซเบอร์ ประชาชนมีทักษะทางดิจิทัล

## สังคมแห่งโอกาสและความเสมอภาค

ใช้เทคโนโลยี ข้อมูล และดิจิทัลแพลตฟอร์มเป็นเครื่องมือ

### 7 ไทยมี SMEs ที่เข้มแข็ง มีศักยภาพสูง และสามารถแข่งขันได้



- การแข่งขันเปิดกว้างและเป็นธรรม ลดความเหลื่อมล้ำระหว่าง SMEs และธุรกิจขนาดใหญ่
- SMEs มีศักยภาพสูง สามารถพัฒนาและใช้เทคโนโลยีเพื่อเพิ่มประสิทธิภาพ
- SMEs มีบทบาทในภาคการส่งออก สามารถเชื่อมโยงกับ GVCs
- วิสาหกิจเพื่อสังคมขยายตัว และวิสาหกิจชุมชนมีศักยภาพ สามารถสร้างมูลค่าเพิ่ม

### 8 ไทยมีพื้นที่และเมืองหลัก ของภูมิภาคที่มีความเจริญ ทางเศรษฐกิจ ทันสมัย และน่าอยู่



- ความเหลื่อมล้ำเชิงพื้นที่ลดลง ทั้งในด้านเศรษฐกิจและบริการสาธารณะ มีการพัฒนาเศรษฐกิจตามศักยภาพพื้นที่ และเชื่อมโยงระหว่างเมืองและชนบท
- พื้นที่เศรษฐกิจ/เมืองหลักมีโครงสร้างพื้นฐาน ที่รองรับกิจกรรมทางเศรษฐกิจที่เป็นมิตรต่อสิ่งแวดล้อม
- อปท. ชุมชน ภาคเอกชนในพื้นที่ มีศักยภาพและบทบาทในการพัฒนาพื้นที่และเมือง

### 9 ไทยมีความยากจนข้ามรุ่น ลดลง และคนไทยทุกคน มีความคุ้มครองทางสังคม ที่เพียงพอ เหมาะสม



- คนจนข้ามรุ่นลดลง จากมาตรการช่วยเหลือแบบมุ่งเป้า และฐานข้อมูลที่สามารถระบุคนจนและปัญหา
- นโยบายการเงินการคลังและกฎหมายส่งเสริมการกระจายรายได้
- ทุกกลุ่มคนสามารถเข้าถึงดิจิทัลได้อย่างทั่วถึง
- เด็กยากจนสามารถเข้าถึงการศึกษาในระดับที่สูงกว่าการศึกษาภาคบังคับ
- ความคุ้มครองทางสังคมเพียงพอ เหมาะสม

ใช้ระบบการจัดการที่มีประสิทธิภาพและเทคโนโลยีเพื่อจัดการกับปัญหาสิ่งแวดล้อม

## 10 ไทยมีเศรษฐกิจหมุนเวียน และสังคมคาร์บอนต่ำ



- ขยะและน้ำเสียได้รับการจัดการที่ถูกต้องและหมุนเวียนกลับไปใช้ประโยชน์มากขึ้น
- พลังงานหมุนเวียนเป็นแหล่งพลังงานหลักสำหรับการผลิตไฟฟ้าของประเทศ
- ผลิตภัณฑ์ที่มาจากวัสดุเหลือใช้และปล่อยคาร์บอนในปริมาณต่ำได้รับการสนับสนุน ทั้งในด้านการพัฒนา นวัตกรรมการผลิต และการจูงใจผู้บริโภค

## 11 ไทยสามารถลดความเสี่ยง และผลกระทบจาก ภัยธรรมชาติและ การเปลี่ยนแปลงสภาพภูมิอากาศ



- พื้นที่ที่มีความเสี่ยงภัยสูงได้รับการจัดการให้มีความเสี่ยงที่ลดลง
- ป่าและพื้นที่ชุ่มน้ำได้รับการอนุรักษ์
- ระบบการจัดการภัยในทุกระดับได้รับการปรับปรุงให้มีประสิทธิภาพและศักยภาพที่สูงขึ้น
- เป้าหมายการลดความเสี่ยงจากภัยธรรมชาติและสภาพภูมิอากาศเป็นส่วนหนึ่งของการวางแผนพัฒนาพื้นที่
- ทุกภาคส่วนได้รับการพัฒนาขีดความสามารถในการรับมือกับภัยธรรมชาติ

พัฒนาความสามารถในการรับมือกับภัยธรรมชาติและการเปลี่ยนแปลงสภาพภูมิอากาศ

# ปัจจัยสนับสนุนการพลิกโฉมประเทศ

## กลไกการพัฒนาทรัพยากรมนุษย์มีประสิทธิภาพ

### 12

ไทยมีกำลังคนสมรรถนะสูง  
มุ่งเรียนรู้อย่างต่อเนื่อง  
ตอบโจทย์การพัฒนาแห่งอนาคต



- ระบบการศึกษามีคุณภาพ สามารถพัฒนาทักษะสำคัญ และเอื้อต่อการสร้างสังคมแห่งการเรียนรู้ตลอดชีวิต
- สถาบันอุดมศึกษาปรับบทบาท ให้สามารถพัฒนาทุนมนุษย์ ในทุกช่วงวัย
- กลไกการพัฒนามีอิมมูนิตี ทันท่วงที ได้มาตรฐาน
- นโยบายการจัดการกำลังคนภายใต้สังคมสูงวัยมีความชัดเจน และระบบฐานข้อมูลการจัดการกำลังคนมีประสิทธิภาพ
- สถาบันทางสังคมเอื้อต่อการพัฒนาทรัพยากรมนุษย์

### 13

ไทยมีภาครัฐที่มีสมรรถนะสูง



- ภาครัฐบูรณาการ เป็นเอกภาพ
- โครงสร้างภาครัฐมีความยืดหยุ่น และมีความยั่งยืนทางการคลัง
- การบริหารงานภาครัฐและการให้บริการสาธารณะปรับรูปแบบ ดิจิทัลอย่างเต็มรูปแบบ
- กฎหมาย กฎระเบียบ และมาตรการภาครัฐทันสมัย สนับสนุน การพลิกโฉมประเทศ
- ทุกภาคส่วนมีส่วนร่วมในการพัฒนาและติดตามตรวจสอบการ พัฒนาประเทศ