

2

การวิเคราะห์อุปสงค์ อุปทาน

ภาวะดุลยภาพ และการแทรกแซงราคา

อุปสงค์ (Demand)

ศึกษา

1. ความหมายของอุปสงค์
2. กฎของอุปสงค์
3. ตารางอุปสงค์ และเส้นอุปสงค์
4. ปัจจัยกำหนดอุปสงค์
5. การเปลี่ยนแปลงของอุปสงค์

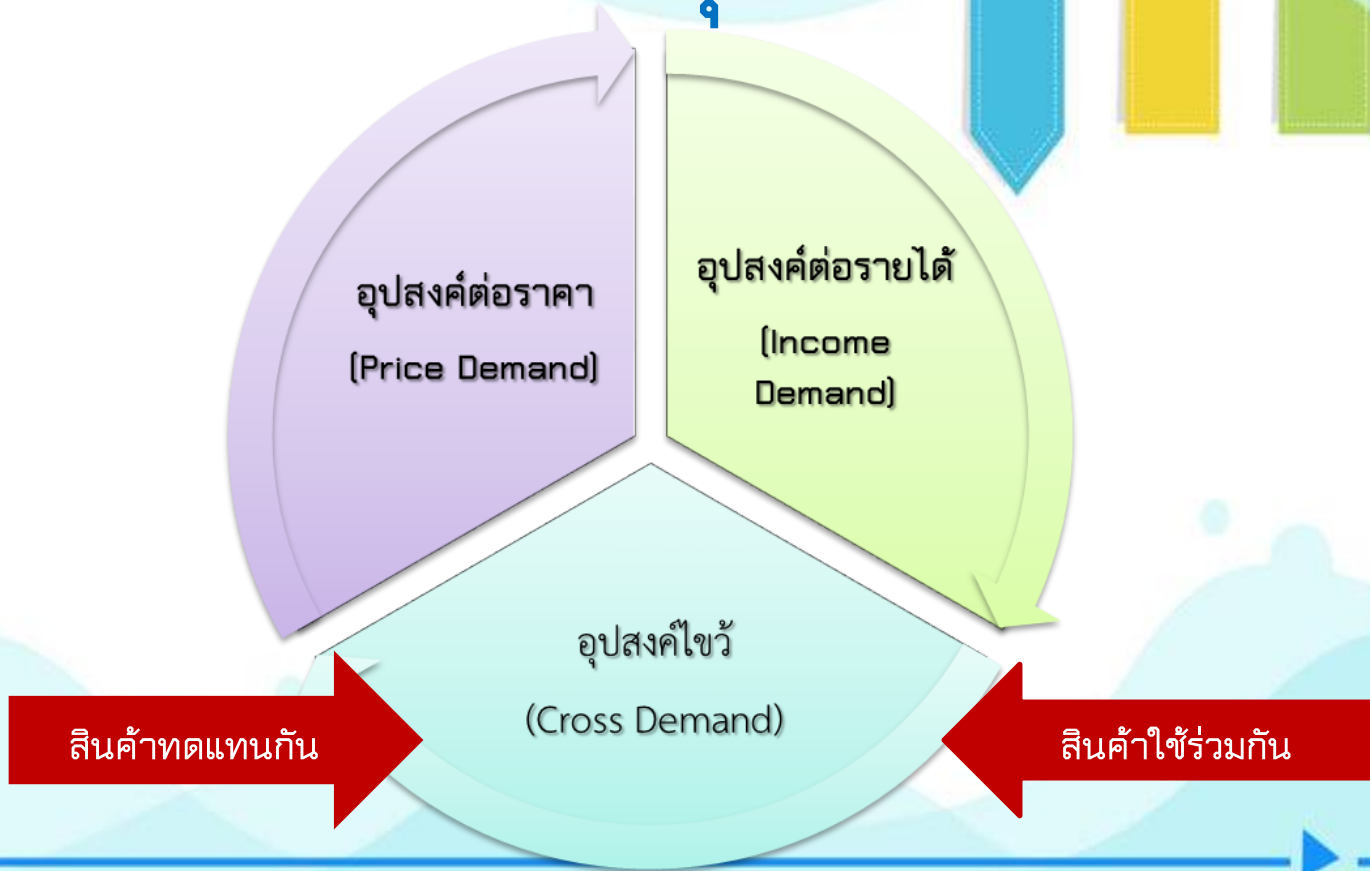
ความหมาย

อุปสงค์หมายถึง ปริมาณสินค้าหรือบริการชนิดใดชนิดหนึ่งที่ผู้บริโภคต้องการซื้อ ณ ระดับราคาต่างๆ กัน

องค์ประกอบของอุปสงค์

1. ความต้องการซื้อ (wants)
2. ความเต็มใจที่จะจ่าย (willingness to pay)
3. ความสามารถที่จะซื้อ (purchasing power or ability to pay)

ชนิดของอุปสงค์



กฎของอุปสงค์ (Law of Demand)

ปริมาณสินค้าหรือบริการชนิดใดชนิดหนึ่งที่ผู้บริโภคต้องการซื้อจะมีความสัมพันธ์ในเชิง**ผกผัน**กับราคาของสินค้าหรือบริการชนิดนั้นเสมอ เมื่อกำหนดให้สิ่งอื่นๆ คงที่

$P \uparrow \rightarrow Q_d \downarrow$

$P \downarrow \rightarrow Q_d \uparrow$

เมื่อกำหนดให้ปัจจัยอื่นๆคงที่

ตารางอุปสงค์ และเส้นอุปสงค์

ความหมาย

ตารางอุปสงค์ หมายถึง ตารางตัวเลขที่แสดงปริมาณสินค้าในระดับต่างๆ ที่ผู้บริโภคต้องการและสามารถซื้อได้ ในช่วงเวลาหนึ่งๆ

อุปสงค์ส่วนบุคคล

Individual Demand

หมายถึง ปริมาณความต้องการซื้อสินค้าชนิดใดชนิดหนึ่งของ ผู้บริโภคแต่ละคน ณ ระดับราคาต่างๆ ของสินค้านั้น

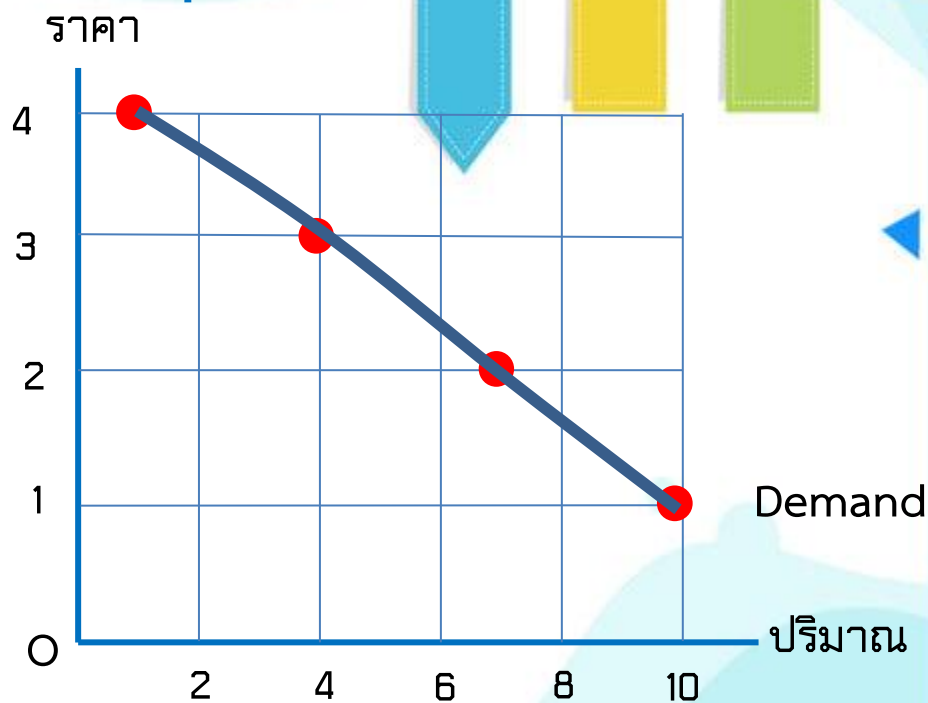
อุปสงค์ตลาดสำหรับสินค้าใดๆ

Market Demand

หมายถึง ปริมาณความต้องการซื้อสินค้าชนิดใดชนิดหนึ่งที่ผู้ซื้อทุกคนในตลาดเต็มใจที่จะซื้อ ณ ระดับราคาสินค้าต่างๆ

อุปสงค์ส่วนบุคคล

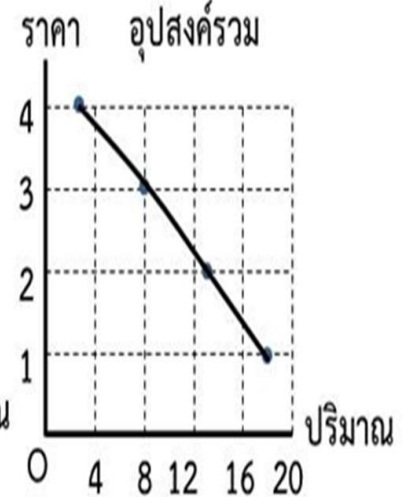
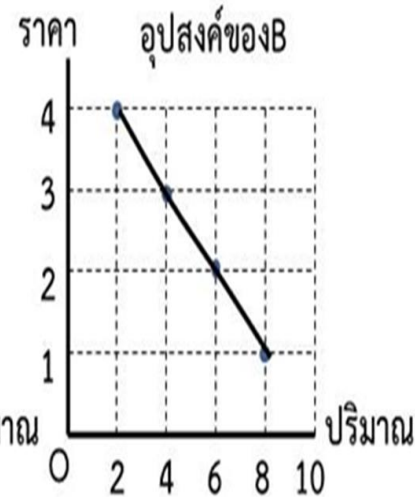
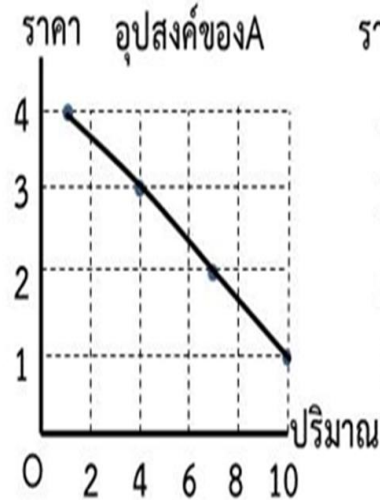
ราคา(P)	ปริมาณ(Q)
1	10
2	7
3	4
4	1



เป็นเส้นทอดลงจากซ้ายไปขวา

อุปสงค์ตลาด

ราคา	ปริมาณซื้อ A	ปริมาณซื้อ B	ปริมาณซื้อ รวม
1	10	8	18
2	7	6	13
3	4	4	8
4	1	2	3



ปัจจัยที่กำหนดอุปสงค์

ปัจจัยโดยตรง

ราคาของสินค้าชนิดนั้น

ปัจจัยโดยอ้อม

- : ราคาสินค้าอื่นที่เกี่ยวข้อง
- : รายได้
- : รสนิยม
- : การคาดคะเนราคา
- : ปัจจัยอื่นๆ

ฟังก์ชันอุปสงค์ (Demand Function)

การแสดงความสัมพันธ์ระหว่างตัวแปรหรือปัจจัยต่างๆ ที่มีอำนาจในการกำหนดปริมาณซื้อ

$$Q_x = f(P_x, P_y, Y, A_1, A_2, \dots)$$

$$Q_x = f(P_x) \quad \text{เมื่อปัจจัยอื่นๆ คงที่}$$

$$Q_x = a - bP_x \quad \text{เมื่อ } a, b > 0$$

ตัวอย่าง ถ้า $Q_x = 250 - 4 P_x$

จงหาความต้องการซื้อ ณ ราคา 40 บาท

วิธีทำ จาก $Q_x = 250 - 4 P_x$

และโจทย์กำหนดให้ $P_x = 40$

ดังนั้น $Q_x = 250 - 4(40)$

$= 250 - 160$

$= 90$

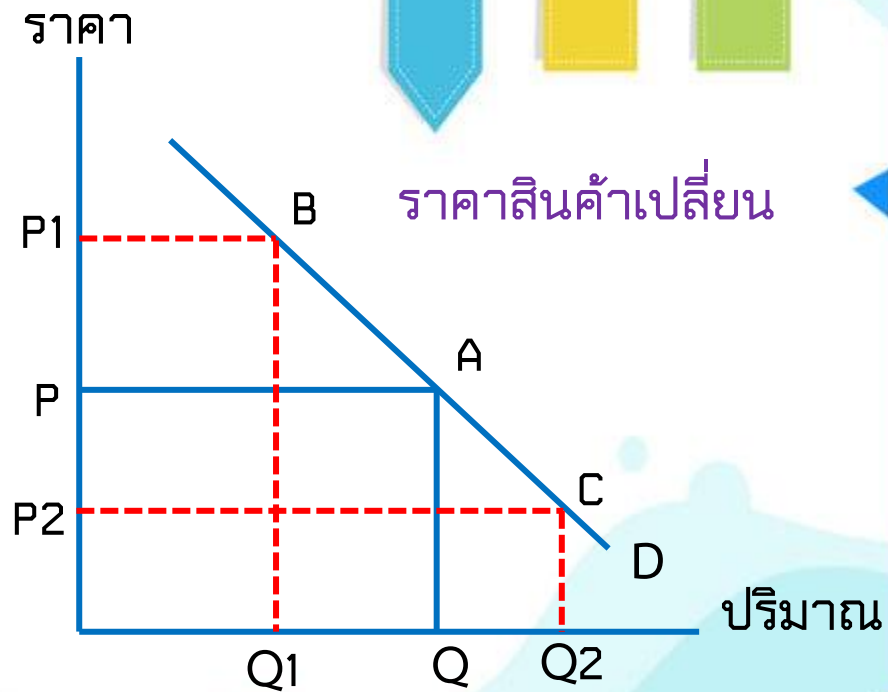
สรุป ณ ราคา 40 บาท ปริมาณซื้อเท่ากับ 90 หน่วย

การเปลี่ยนแปลงของอุปสงค์

การเปลี่ยนแปลงภายในเส้นอุปสงค์

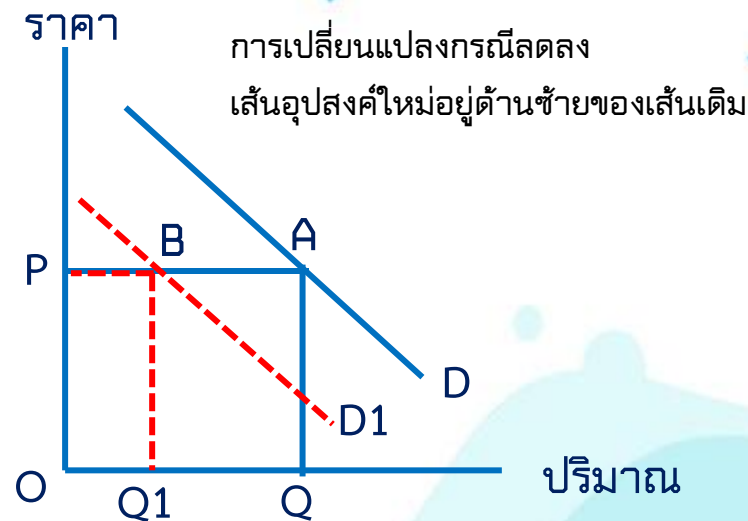
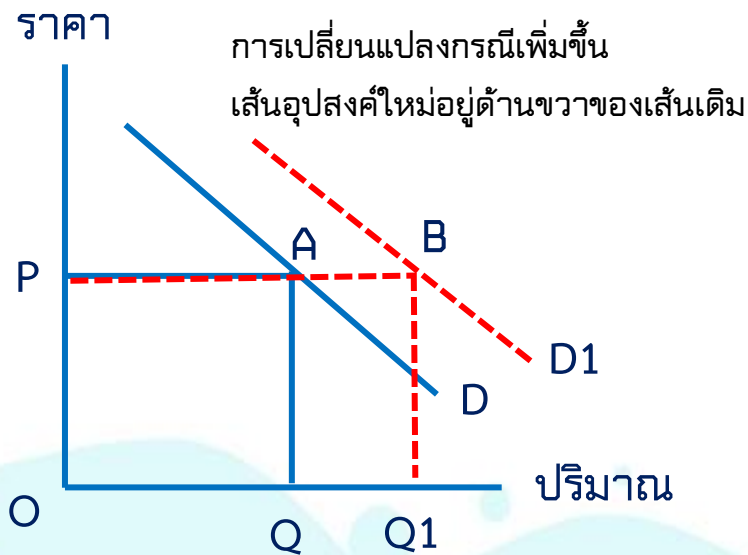
- ตามกฎอุปสงค์
- ปัจจัยทางตรงเปลี่ยน

(Move Along the Demand Curve)



การเปลี่ยนแปลง ภายนอกเส้นอุปสงค์ หรือการย้ายเส้นอุปสงค์

- ไม่ตามกฎอุปสงค์
- ปัจจัยโดยอ้อมเปลี่ยนแปลง (Shifts in the Demand Curve)



ปัจจัยอื่น เช่น รายได้

อุปทาน (Supply)

ศึกษา

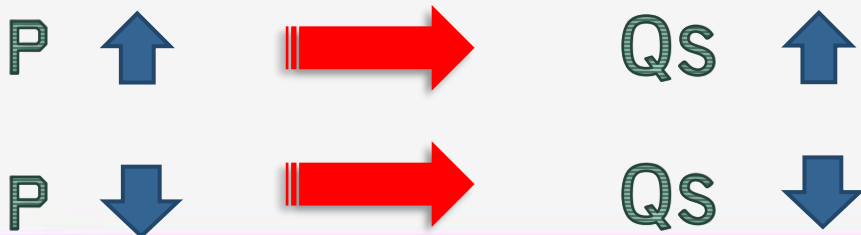
1. ความหมายของอุปทาน
2. กฎของอุปทาน
3. ตารางอุปทาน และเส้นอุปทาน
4. ปัจจัยกำหนดอุปทาน
5. การเปลี่ยนแปลงของอุปทาน

ความหมายของ อุปทาน

กฎของ อุปทาน

ปริมาณสินค้าหรือบริการชนิดใดชนิดหนึ่งที่ผู้ขายต้องการขาย ณ ระดับราคาต่างๆ กันของสินค้าหรือบริการชนิดนั้นๆ ณ ระยะเวลาใดเวลาหนึ่ง

ปริมาณสินค้าหรือบริการชนิดใดชนิดหนึ่งที่ผู้ขายต้องการจะขาย มีความสัมพันธ์ในทิศทางเดียวกันกับระดับราคาสินค้าหรือบริการชนิดนั้นเสมอ โดยมีข้อสมมติว่าสิ่งอื่นๆ คงที่



ตารางอุปทาน และเส้นอุปทาน

ความหมาย

เป็นตารางที่แสดงความสัมพันธ์ของราคาสินค้าและปริมาณความต้องการเสนอขายสินค้าเมื่อกำหนดให้สิ่งอื่น ๆ คงที่

ประเภท

1. อุปทานส่วนบุคคล (Individual Supply)

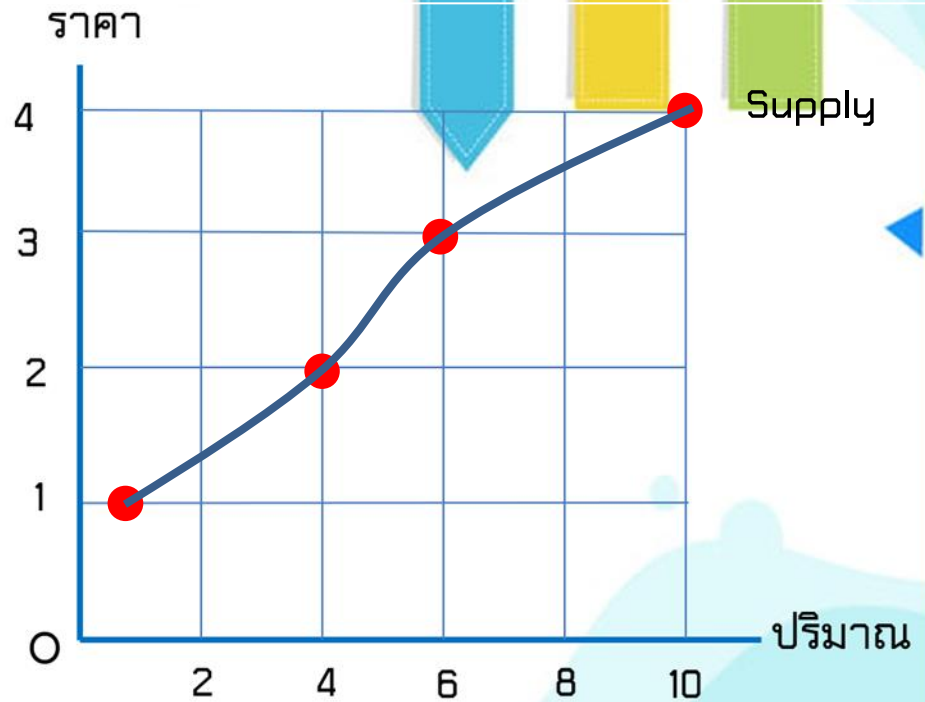
ปริมาณสินค้าชนิดใดชนิดหนึ่งของผู้ขายแต่ละราย ณ ระดับราคาต่างๆของสินค้านั้น

2. อุปทานตลาด (Market Supply)

ปริมาณรวมสำหรับสินค้านั้นของผู้ขายแต่ละคน

อุปทานส่วนบุคคล

ราคา(P)	ปริมาณ(Q)
1	1
2	4
3	6
4	10

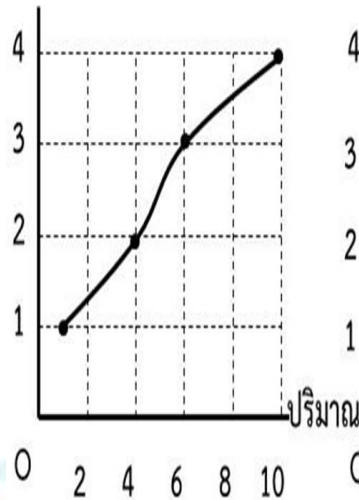


เป็นเส้นทอดขึ้นจากซ้ายไปขวา

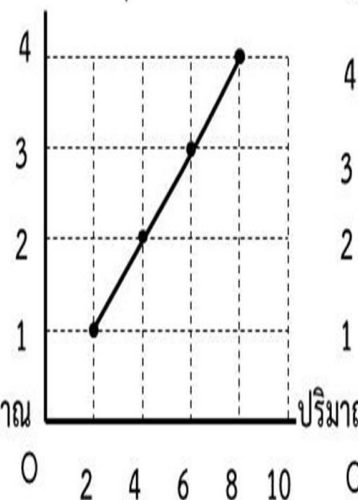
อุปทานของตลาด

ราคา	ปริมาณขาย A	ปริมาณขาย B	ปริมาณขาย รวม
1	1	2	3
2	4	4	8
3	6	6	12
4	10	8	18

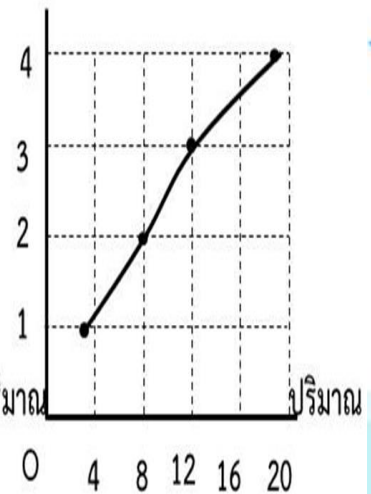
ราคา อุปทานของ A



ราคา อุปทานของ B



ราคา อุปทานของตลาด



ปัจจัยกำหนดอุปทาน

ปัจจัยโดยตรง



ราคาของสินค้า

ปัจจัยโดยอ้อม



- ❖ ต้นทุนการผลิต
- ❖ ราคาของสินค้าอื่นที่เกี่ยวข้อง
- ❖ ฤดูกาล
- ❖ เทศกาล
- ❖ เทคโนโลยี
- ❖ นโยบายของรัฐ

ฟังก์ชันอุปทาน (Supply Function)

เป็นการแสดงความสัมพันธ์ระหว่างปริมาณขายและปัจจัยที่กำหนด

อุปทาน

$$Q_x = f(P_x, B_1, B_2, \dots)$$

$$Q_x = f(P_x) \quad \text{เมื่อปัจจัยอื่นๆ คงที่}$$

$$Q_x = a + bP_x$$

ตัวอย่าง ถ้าสมการอุปทาน $Q_x = 50 + 5P_x$ ถ้าต้องการขายสินค้า X จำนวน 200

หน่วย ควรกำหนดราคาขายเท่าใด

วิธีทำ จาก $Q_x = 50 + 5P_x$

ถ้าต้องการขายสินค้า X จำนวน 200 หน่วย

$$Q_x = 200$$

ดังนั้น $200 = 50 + 5P_x$

$$5P_x = 200 - 50$$

$$= 150$$

$$P_x = \frac{150}{5}$$

$$P_x = 30$$

ดังนั้นต้องตั้งราคาขาย 30 บาท

การเปลี่ยนแปลงของอุปทาน

ราคาสินค้า
เปลี่ยน

การเปลี่ยนแปลงภายในเส้นอุปทาน

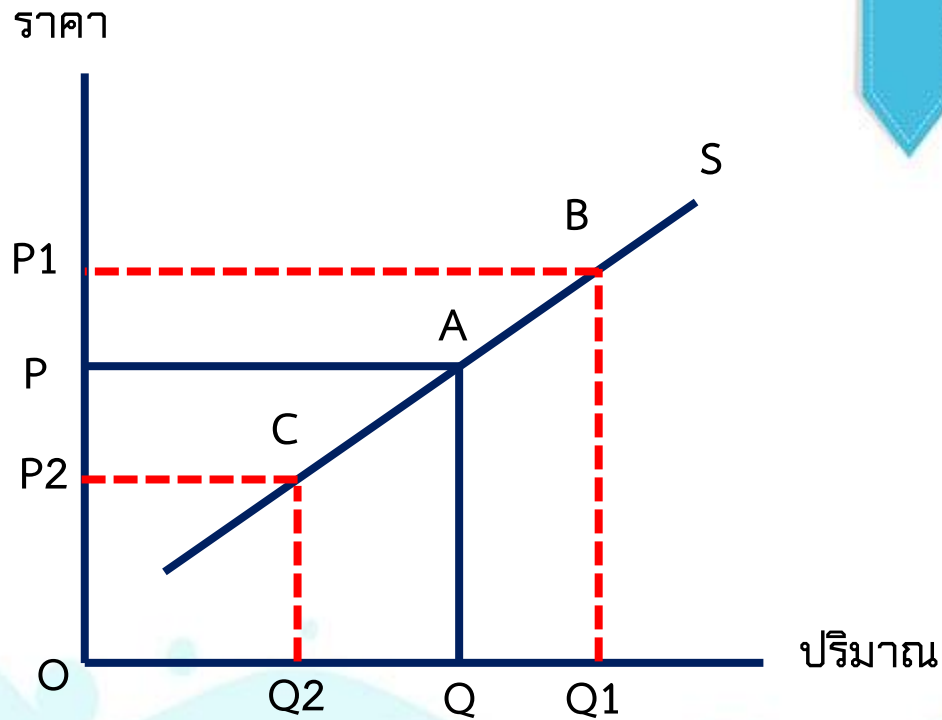
- ตามกฎอุปทาน
- ปัจจัยทางตรงเปลี่ยน (Change in Supplied)

ปัจจัยอื่นๆ
เช่นต้นทุน

การเปลี่ยนแปลงภายนอกเส้นอุปทาน

- ไม่ตามกฎอุปทาน
- ปัจจัยโดยอ้อมเปลี่ยนแปลง (Shifts in the Supply)

การเปลี่ยนแปลงภายในเส้นอุปทาน

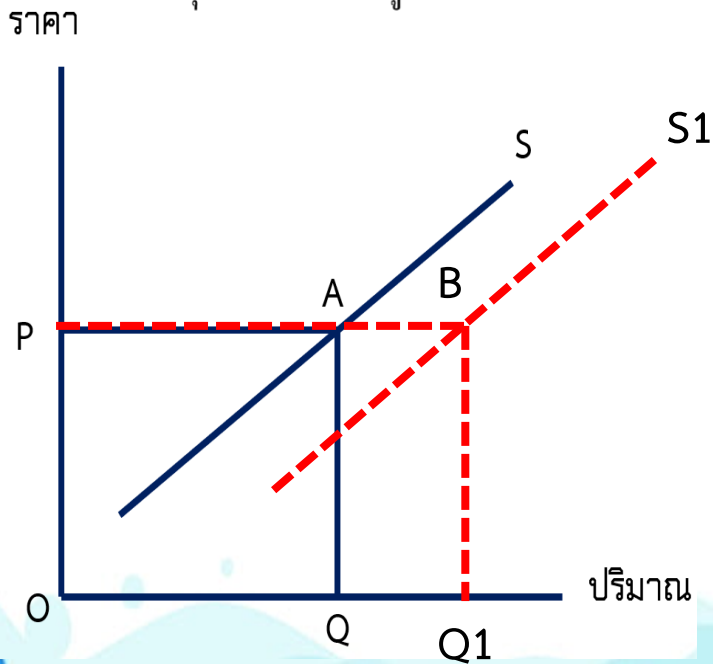


← ราคาสินค้าเปลี่ยน

การเปลี่ยนแปลงภายนอกเส้นอุปทาน

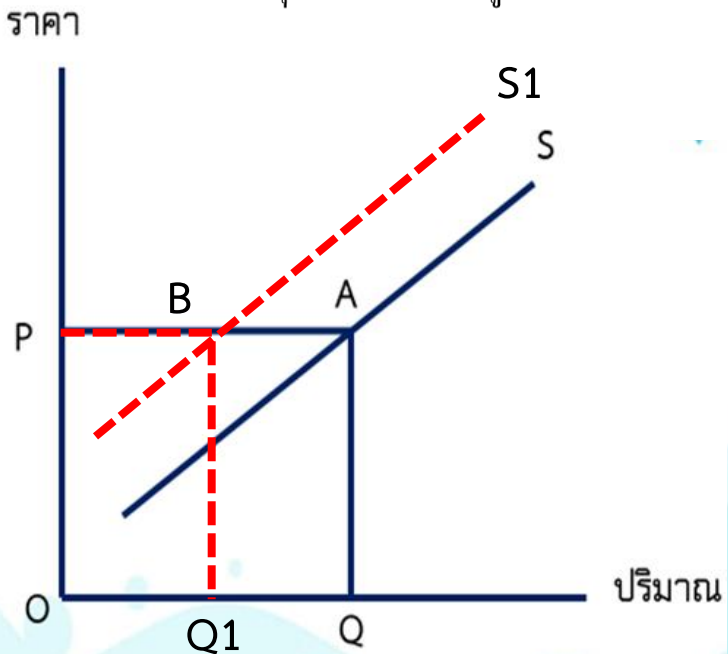
กรณีเพิ่มขึ้น

เส้นอุปทานเส้นใหม่อยู่ด้านขวาของเส้นเดิม



กรณีลดลง

เส้นอุปทานเส้นใหม่อยู่ด้านซ้ายของเส้นเดิม



ภาวะดุลยภาพ

Equilibrium

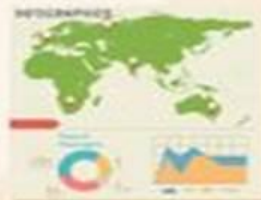
ภาวะดุลยภาพ

Equilibrium



ความหมายของภาวะดุลยภาพ

ระดับราคาที่มีปริมาณสินค้าและบริการที่ ผู้บริโภคต้องการซื้อ
เท่ากับจำนวนสินค้าและบริการที่ผู้ผลิตต้องการขาย หรือภาวะที่
อุปสงค์เท่ากับอุปทาน ซึ่งจุดที่เท่ากันเรียกว่าจุดดุลยภาพ
(Equilibrium Point)





ราคาดุลยภาพ (Equilibrium Price)

ราคาดุลยภาพ หมายถึงระดับราคาและผู้ซื้อเต็มใจซื้อ และผู้ขายเต็มใจขาย โดยไม่เกิดปัญหาสินค้าล้นตลาด (Surplus) หรืออุปทานส่วนเกิน (Excess Supply) และไม่เกิดปัญหาสินค้าขาดตลาด (Deficit) หรืออุปสงค์ส่วนเกิน (Excess Demand) ถือเป็นความสมดุลของอุปสงค์และอุปทาน



ปริมาณดุลยภาพ (Equilibrium Quantity)

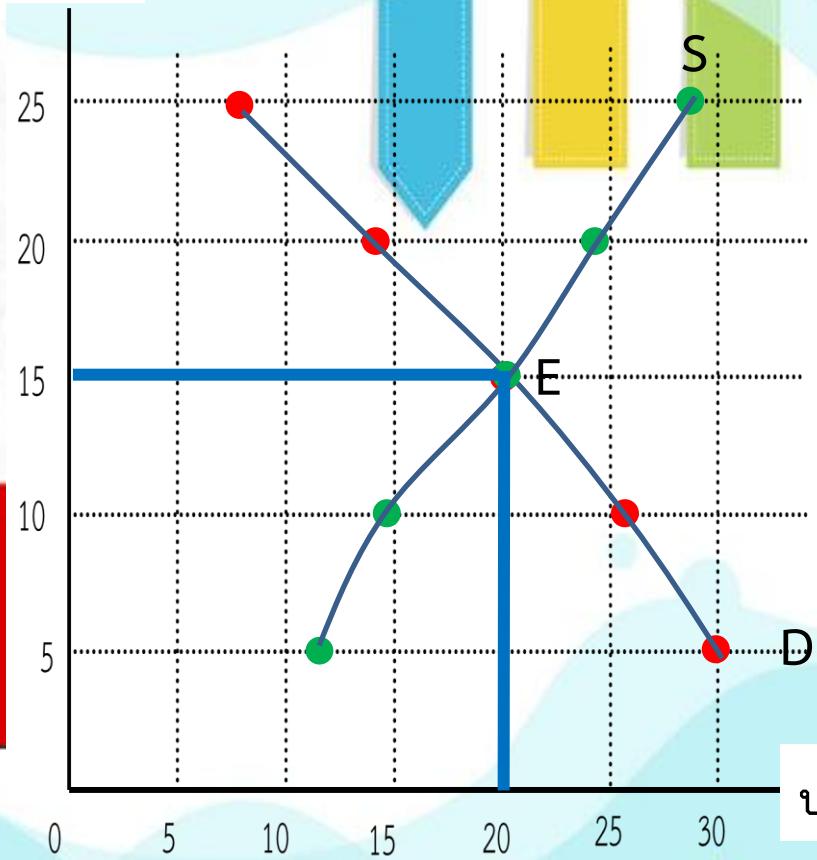
ปริมาณดุลยภาพ หมายถึงปริมาณของอุปสงค์ และอุปทานเกิดขึ้นเมื่อระดับราคาสินค้าปรับตัวเข้าสู่ภาวะ ดุลยภาพ

ราคา	ปริมาณซื้อ Qd	ปริมาณขาย Qs	Qs-Qd	สถานะ
25	8	28	20	ล้นตลาด
20	14	24	10	ล้นตลาด
15	20	20	0	ดุลยภาพ
10	26	15	- 11	ขาดตลาด
5	30	12	- 18	ขาดตลาด

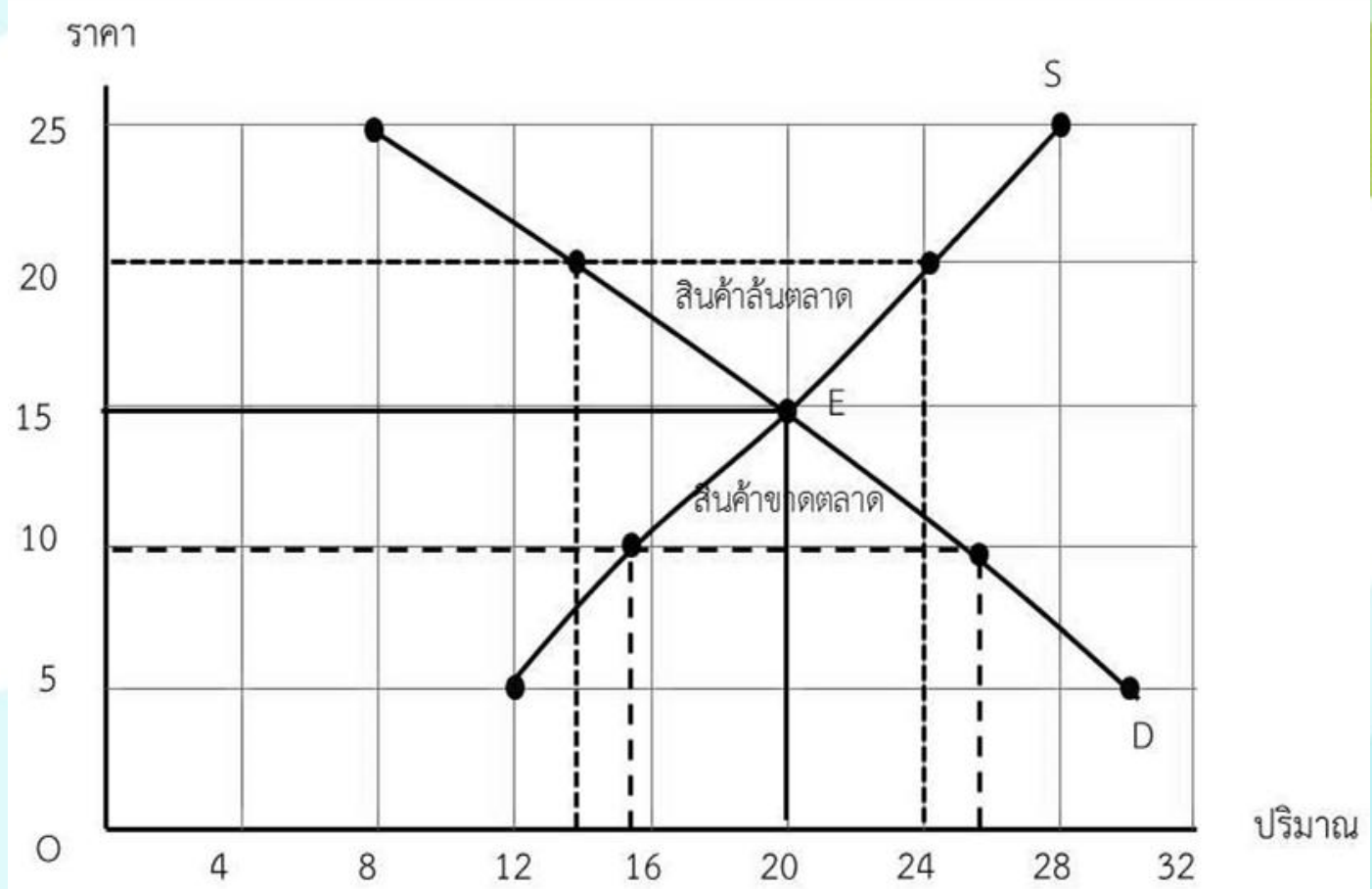
ราคาดุลยภาพ

ปริมาณดุลยภาพ

ราคา



ปริมาณ



ปริมาณ

การหาดุลยภาพโดยการคำนวณ

จงหาระดับ ราคาดุลยภาพ
และปริมาณดุลยภาพจาก
สมการอุปสงค์อุปทานที่
กำหนดให้ และวาดกราฟ
ประกอบ

$$Q_d = 100 - 2P$$

$$Q_s = 30 + 5P$$

เงื่อนไขดุลยภาพ

$$Q_d = Q_s$$

ดังนั้น

$$100 - 2P = 30 + 5P$$

$$-2P - 5P = 30 - 100$$

$$-7P = -70$$

$$P = \frac{-70}{-7}$$

$$= 10 \text{ บาท}$$

แทนค่า $P = 10$ บาท

$$Q_d = 100 - 2P$$

$$= 100 - 2(10)$$

$$= 80$$

แทนค่า $P = 10$ บาท

$$Q_s = 30 + 5P$$

$$= 30 + 5(10)$$

$$= 80$$

การหาจุดตัดแกนตั้งและแกนนอน

จากสมการ $Q_d = 100 - 2P$

การหาจุดตัดแกนตั้งให้ $Q_d = 0$

จะได้ $P = 50$

การหาจุดตัดแกนนอนให้ $P = 0$

จะได้ $Q_d = 100$

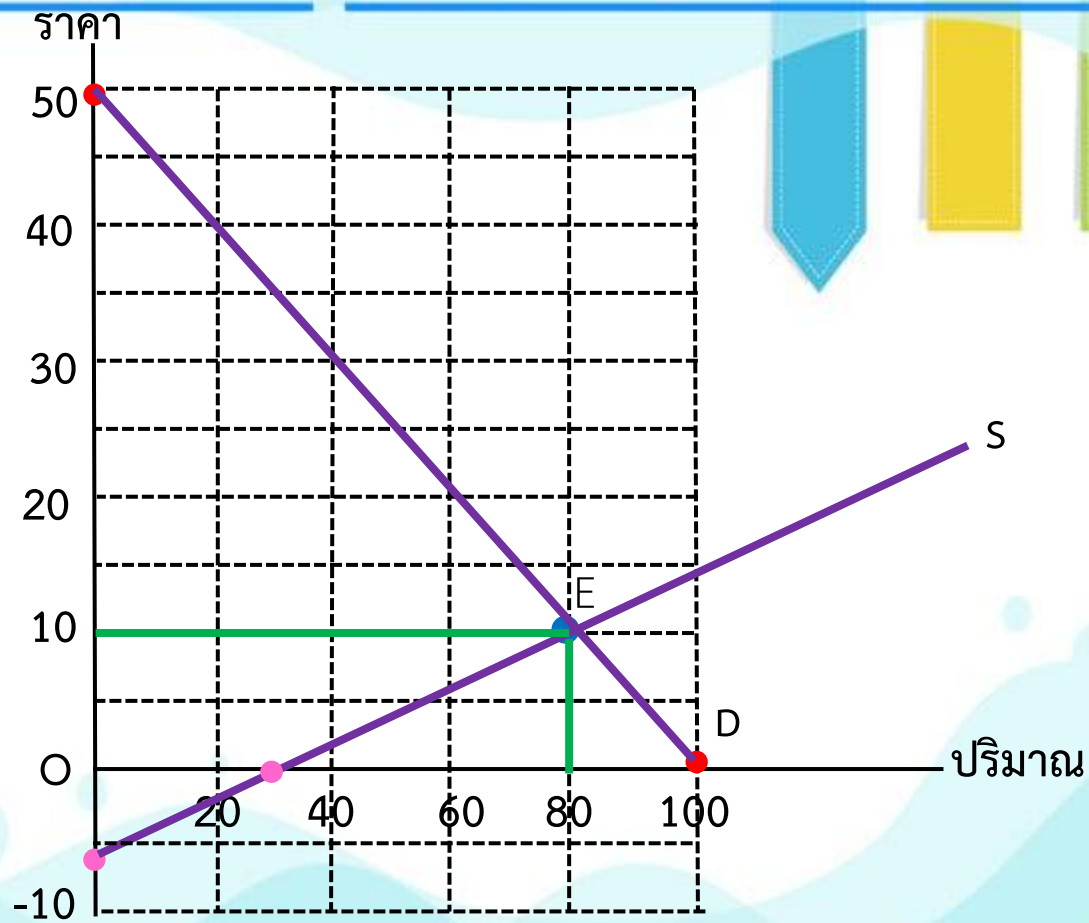
จากสมการ $Q_s = 30 + 5P$

การหาจุดตัดแกนตั้งให้ $Q_s = 0$

จะได้ $P = -6$

การหาจุดตัดแกนนอนให้ $P = 0$

จะได้ $Q_s = 30$



การเปลี่ยนแปลงภาวะดุลยภาพ

1

อุปสงค์เปลี่ยนแปลงแต่อุปทานคงที่

2

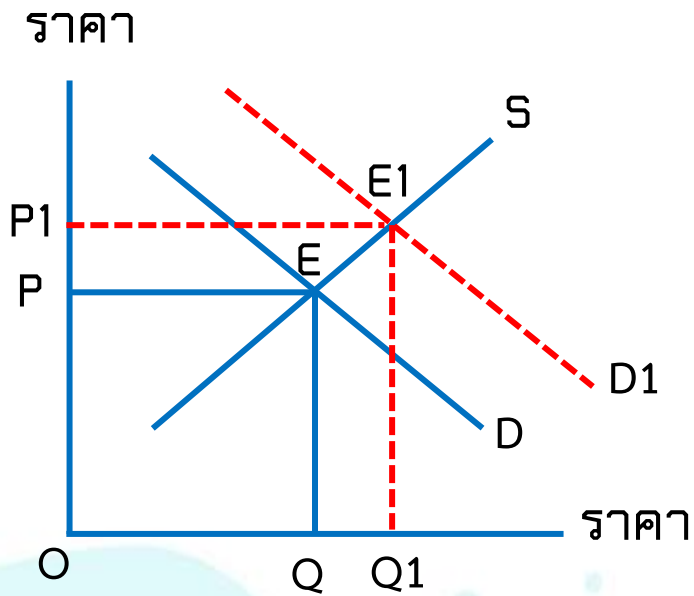
อุปทานเปลี่ยนแปลงแต่อุปสงค์คงที่

3

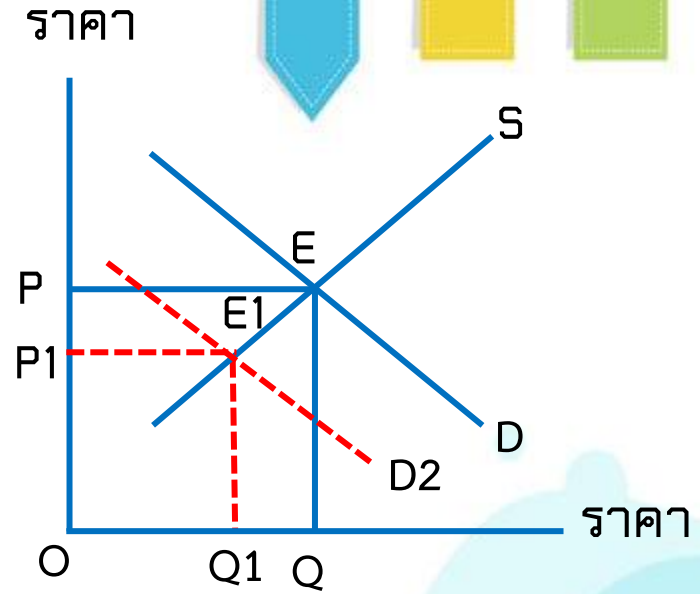
อุปสงค์และอุปทานเปลี่ยนแปลง

1

อุปสงค์เปลี่ยนแปลงในขณะที่อุปทานคงที่

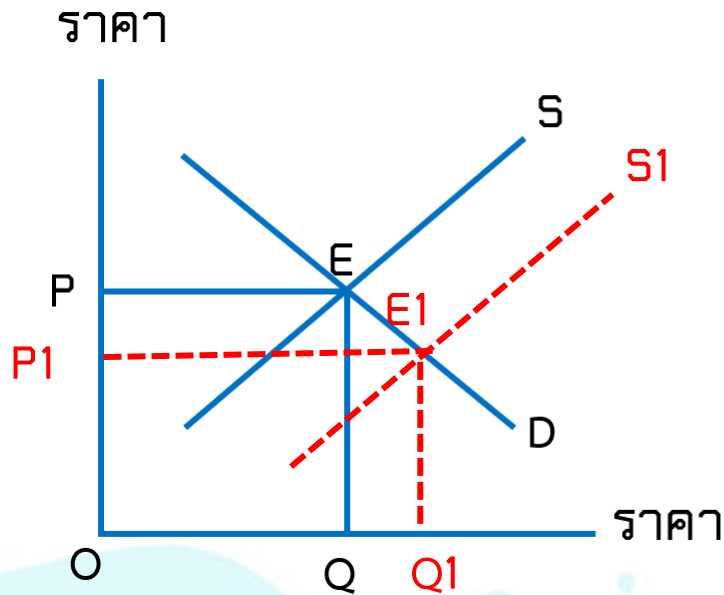


อุปสงค์เพิ่ม อุปทานคงที่

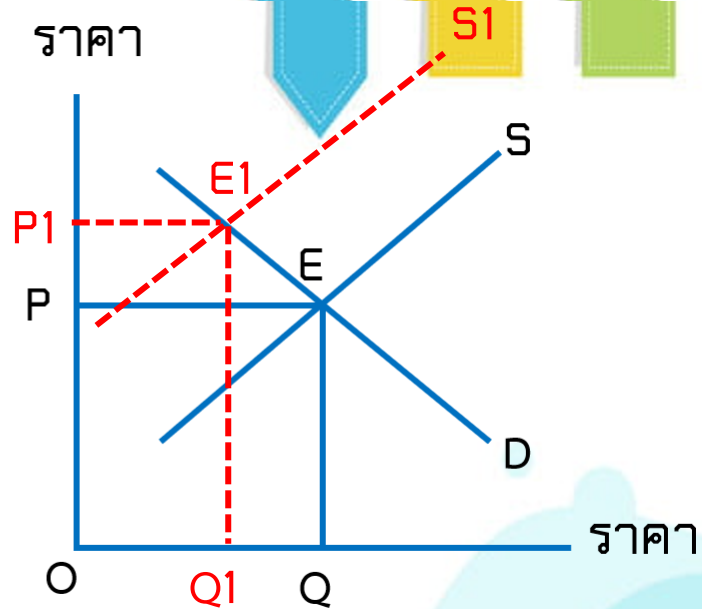


อุปสงค์ลด อุปทานคงที่

2 อุปทานเปลี่ยนแปลงในขณะที่อุปสงค์คงที่



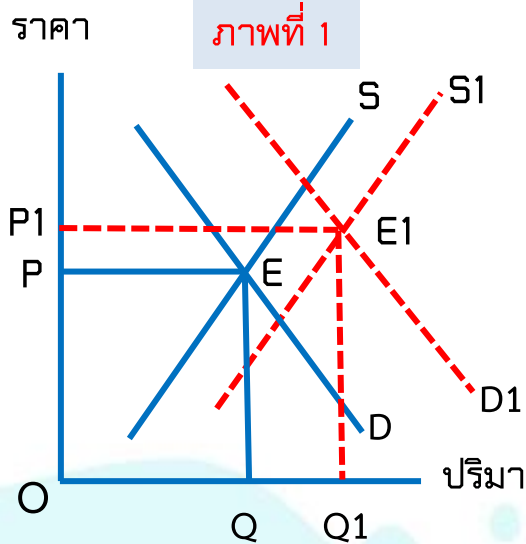
อุปทานเพิ่ม อุปสงค์คงที่



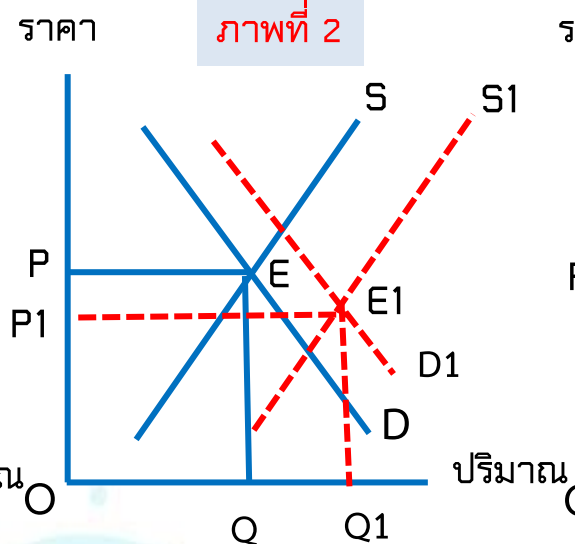
อุปทานลด อุปสงค์คงที่

3 อุปสงค์และอุปทานเปลี่ยนแปลง

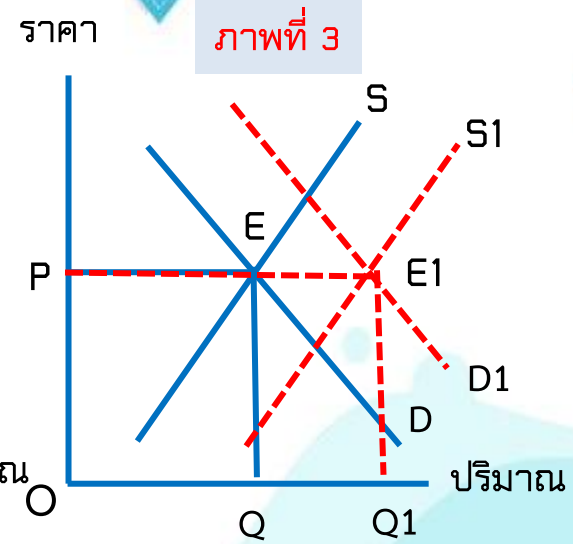
3.1 อุปสงค์และอุปทานเปลี่ยนแปลงในกรณีเพิ่มขึ้น



การเปลี่ยนแปลงของอุปสงค์มากกว่า
การเปลี่ยนแปลงของอุปทาน



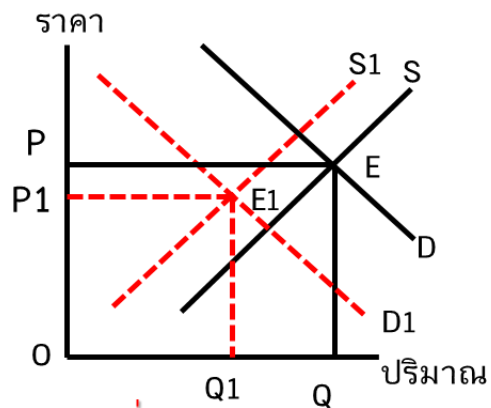
การเปลี่ยนแปลงของอุปทานมากกว่า
การเปลี่ยนแปลงของอุปสงค์



การเปลี่ยนแปลงของอุปสงค์และ
การเปลี่ยนแปลงของอุปทานเท่ากัน

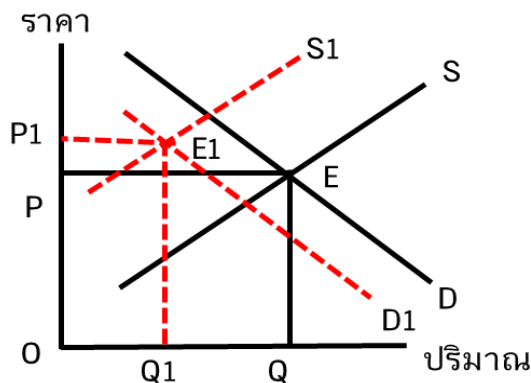
3 อุปสงค์และอุปทานเปลี่ยนแปลง

3.2 อุปสงค์และอุปทานเปลี่ยนแปลงในกรณีลดลง



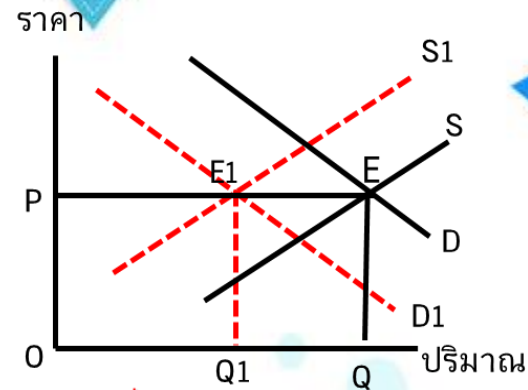
ภาพที่ 1

การเปลี่ยนแปลงของอุปสงค์มากกว่า
การเปลี่ยนแปลงของอุปทาน



ภาพที่ 2

การเปลี่ยนแปลงของอุปทานมากกว่า
การเปลี่ยนแปลงของอุปสงค์



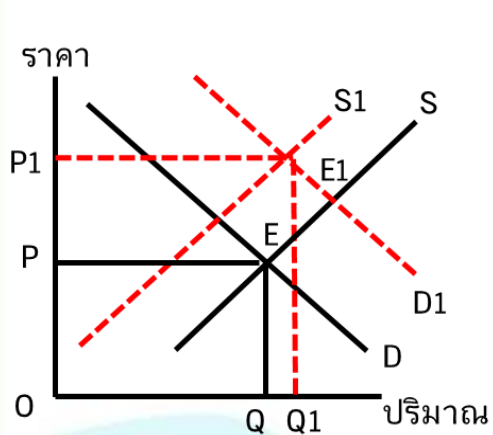
ภาพที่ 3

การเปลี่ยนแปลงของอุปสงค์และการ
เปลี่ยนแปลงของอุปทานเท่ากัน

3 อุปสงค์และอุปทานเปลี่ยนแปลง

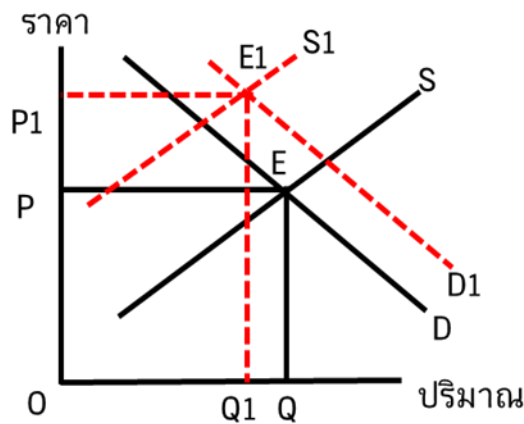
3.3 อุปสงค์และอุปทานเปลี่ยนแปลงในทางตรงกันข้าม

โดยอุปสงค์เพิ่มขึ้นและอุปทานลดลง



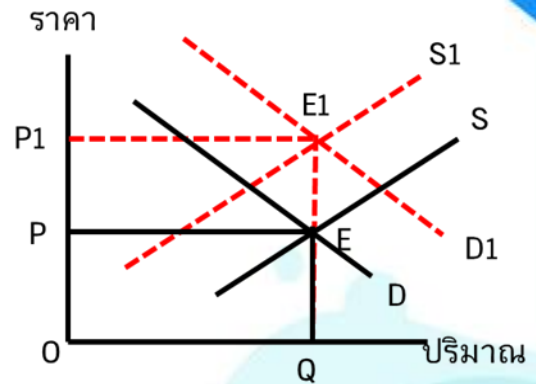
ภาพที่ 1

การเปลี่ยนแปลงของอุปสงค์มากกว่า
การเปลี่ยนแปลงของอุปทาน



ภาพที่ 2

การเปลี่ยนแปลงของอุปทานมากกว่า
การเปลี่ยนแปลงของอุปสงค์



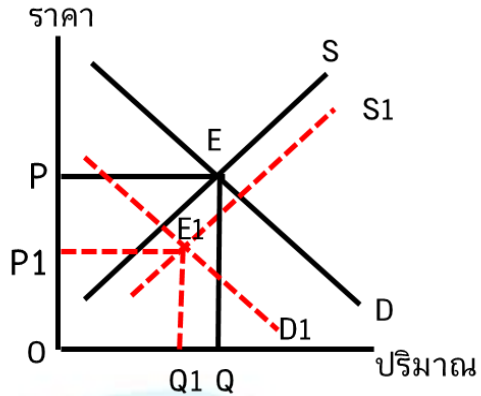
ภาพที่ 3

การเปลี่ยนแปลงของอุปสงค์มากกว่า
การเปลี่ยนแปลงของอุปทาน

3 อุปสงค์และอุปทานเปลี่ยนแปลง

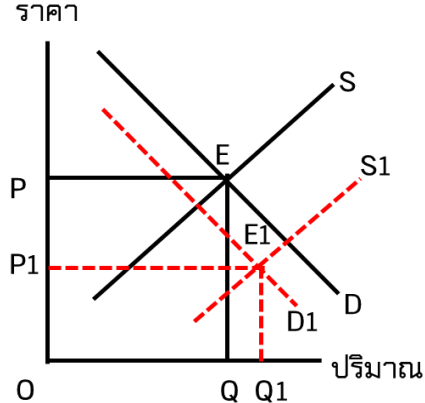
3.4 อุปสงค์และอุปทานเปลี่ยนแปลงในทางตรงกันข้าม

โดยอุปสงค์ลดลงและอุปทานเพิ่มขึ้น



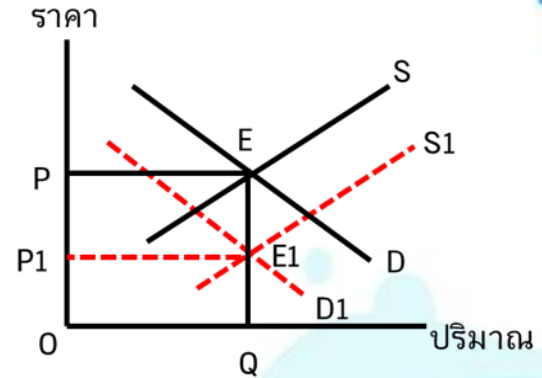
ภาพที่ 1

การเปลี่ยนแปลงของอุปสงค์มากกว่า
การเปลี่ยนแปลงของอุปทาน



ภาพที่ 2

การเปลี่ยนแปลงของอุปทานมากกว่า
การเปลี่ยนแปลงของอุปสงค์



ภาพที่ 3

การเปลี่ยนแปลงของอุปสงค์และ
การเปลี่ยนแปลงของอุปทานเท่ากัน

การแทรกแซงตลาดของรัฐบาล

จากการที่ประเทศต่างๆในปัจจุบันใช้ระบบเศรษฐกิจแบบผสมที่ค่อนข้างไปทางทุนนิยม ทำให้เอกชนสามารถมีบทบาทในการกำหนดราคาในตลาดได้มาก แต่หากระดับราคาตลาดหรือราคาดุลยภาพนั้น ก่อให้เกิดความเดือดร้อนแก่คนบางกลุ่ม รัฐบาลจะเข้ามาแทรกแซงกลไกราคา เพื่อช่วยเหลือและสร้างความเป็นธรรมให้เกิดขึ้นในระบบเศรษฐกิจได้ โดยการแทรกแซงราคาของรัฐบาลที่นิยมใช้มี 2 ประการคือ

- การกำหนดราคาขั้นต่ำ
- การกำหนดราคาขั้นสูง

การกำหนดราคาขั้นต่ำ minimum price หรือ floor price

การกำหนดราคาขั้นต่ำเป็น การกำหนดราคาเพื่อช่วยเหลือผู้ผลิตให้ขายสินค้าได้ในราคาที่สูงกว่าระดับราคาสินค้าตามกลไกราคา ที่กำหนดโดยอุปสงค์และอุปทานของสินค้า

โดยราคาที่กำหนดขั้นต่ำที่กำหนดนั้นจะเป็นราคาที่ต่ำที่สุดในการซื้อขาย จะทำการซื้อขายในราคาที่ย่ำกว่าที่กำหนดไม่ได้

โดยมากมาตรการนี้มักนิยมใช้กับสินค้าทางการเกษตรเพราะสินค้าทางการเกษตรไม่มีอำนาจในการต่อรอง

ระบบราคาทำให้สินค้ามีราคาต่ำมากเกินไป



รัฐบาลเข้ามาแทรกแซง



กำหนดราคา



ราคาประกันหรือการกำหนดราคาขั้นต่ำ

ต้องสูงกว่าราคาดุลยภาพเสมอ

?

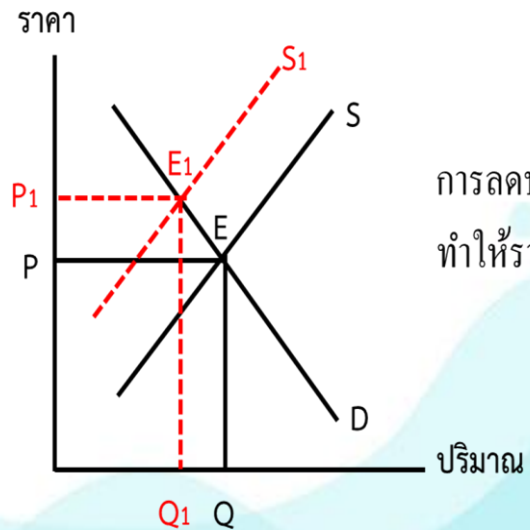
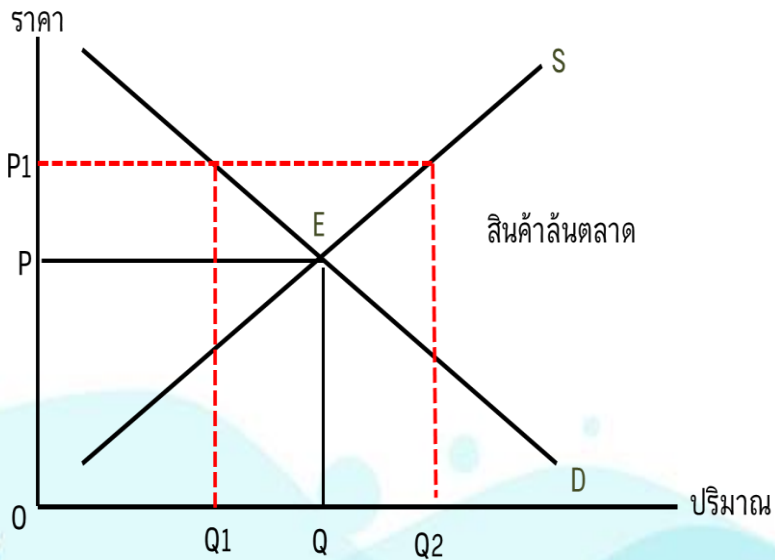
สินค้าล้นตลาด

การแก้ไข

1. รัฐบาลซื้อสินค้าส่วนเกิน

2. รัฐบาลซื้อสินค้าทั้งหมด

3. การลดปริมาณการผลิต



การกำหนดราคาขั้นสูง maximum price หรือ ceiling price

- ❑ การกำหนดราคาขั้นสูงเกิดจากระดับราคาสินค้าที่ซื้อขายในตลาดมีราคาสูงเกินไป ทำให้ผู้บริโภคเดือดร้อน
- ❑ รัฐบาลจึงเข้ามาช่วยเหลือผู้บริโภค ให้บริโภคนสินค้าในราคาที่ลดลง โดยการกำหนดราคาขั้นสูง
- ❑ ราคาขั้นสูงมีราคาจะต่ำกว่าราคาปกติ และผู้ขายจะขายสินค้าสูงกว่าราคาที่รัฐบาลกำหนดไม่ได้

ระบบราคาทำให้สินค้ามีราคาสูงมากเกินไป



รัฐบาลเข้ามาแทรกแซง



ราคาควบคุม



ราคาขั้นสูงหรือราคาควบคุม
ต้องต่ำกว่าราคาดุลยภาพเสมอ

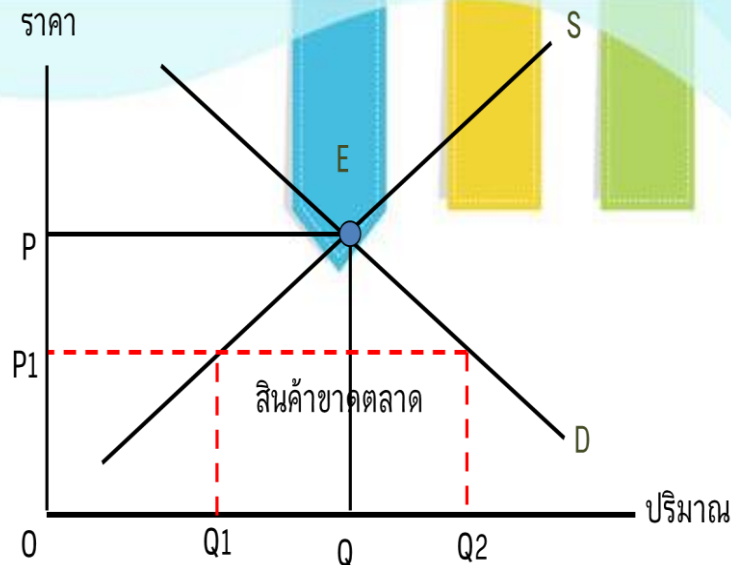


ปัญหา

- 1.สินค้าขาดตลาด
- 2.การกักตุนสินค้า
- 3.ตลาดมืด (Black Market)

การแก้ไข

1. รัฐบาลสินค้ามาขดเซยให้เพียงพอ
2. ใช้มาตรการการปันส่วนสินค้า (Ration)
3. ใช้มาตรการด้านกฎหมาย



ข้อควรระวัง

การกำหนดราคาขึ้นสูงไม่ควรกำหนดไว้ต่ำเกินไปจนผู้ผลิตไม่สามารถดำเนินการผลิตได้ จะทำให้สินค้าเกิดขาดตลาดมากยิ่งขึ้น